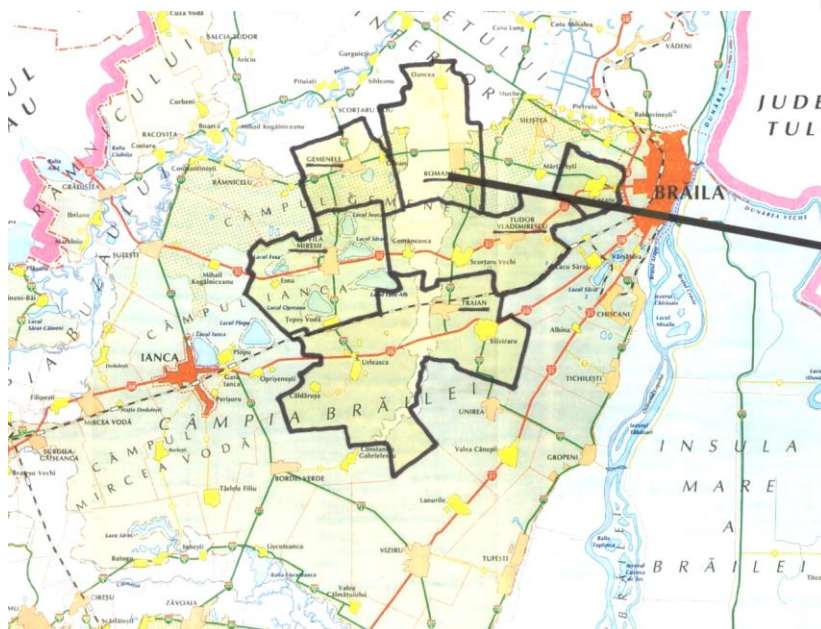


„Sprijin pentru Strategia zonei Terasa Brailei”



## „SPRIJIN PENTRU STRATEGIA ZONEI TERASA BRAILEI”



## ASOCIATIA GRUPUL DE ACTIUNE LOCALA TERASA BRAILEI

Cuprins



---

INTRODUCERE

CAPITOLUL I: Prezentarea teritoriului și a populației acoperite - analiza diagnostic

CAPITOLUL II: Componenta parteneriatului

CAPITOLUL III: Analiza SWOT (analiza punctelor tari, punctelor slabe, oportunităților și amenințărilor)

CAPITOLUL IV: Obiective, priorități și domenii de intervenție

CAPITOLUL V: Prezentarea măsurilor

CAPITOLUL VI: Descrierea complementarității și/sau contribuției la obiectivele altor strategii relevante (naționale, sectoriale, regionale, județene etc.)

CAPITOLUL VII: Descrierea planului de acțiune

CAPITOLUL VIII: Descrierea procesului de implicare a comunităților locale în elaborarea strategiei

CAPITOLUL IX: Organizarea viitorului GAL - Descrierea mecanismelor de gestionare, monitorizare, evaluare și control a strategiei

CAPITOLUL X: Planul de finanțare al strategiei

CAPITOLUL XI: Procedura de evaluare și selecție a proiectelor depuse în cadrul SDL

CAPITOLUL XII: Descrierea mecanismelor de evitare a posibilelor conflicte de interese conform legislației naționale

ANEXE

**Motto:** „Dezvoltarea durabilă este cea care urmărește nevoile prezentului, fără a compromite posibilitatea generațiilor viitoare de a-și satisface nevoile lor”  
Raport Brundtland, al WCED, cu titlul „Viitorul nostru comun”



---

## INTRODUCERE

Abordarea Strategiei porneste de la principiul ca - *implicarea comunitatii in dezvoltarea locala inseamna cresterea calitatii vietii.*

Finantarea LEADER este vazuta ca o oportunitate pentru dezvoltarea durabila si echilibrata a zonei, pe baza unei Strategii de dezvoltare elaborata impreuna cu principalii actori locali.

Nevoile de la nivel local sunt multe și variate fiind conștientizate mai clar de către comunitățile locale astfel că elaborarea unor strategii de la nivel central nu poate acoperi întru-totul nevoile spațiului rural. Abordarea LEADER are o importanță deosebită întrucât va contribui prin prisma specificului ei la o dezvoltare echilibrată a teritoriilor rurale și la accelerarea evoluției structurale.

Practic, dezvoltarea teritoriilor rurale acoperite de abordarea LEADER, va fi programată și coordonată de actorii locali ce vor reprezenta factorul decizional și, de asemenea, vor purta responsabilitatea evoluției în timp.

Abordarea LEADER, prin acțiunile sale specifice va duce la îmbunătățirea guvernantei locale și la promovarea potențialului endogen al teritoriilor. De asemenea, abordarea LEADER presupune consolidarea coerenței teritoriale și implementarea de acțiuni integrate, ce pot conduce la diversificarea și dezvoltarea economiei rurale, în folosul comunităților.

Un alt deziderat îl constituie construcția instituțională în vederea elaborării și implementării de strategii integrate ce vor da posibilitatea actorilor din spațiul rural, reprezentanți ai diferitelor domenii de activitate, să conlucreze și să interacționeze în folosul comunităților rurale.

Strategiile elaborate și selectate se vor materializa în proiecte ce vor fi implementate în aria de acoperire a GAL-ului, proiecte ce vor fi sprijinite financiar din fonduri publice la care se va adăuga cofinanțarea privată.

Strategia de Dezvoltare Locala se va concretiza într-un document ce va fi folosit pentru reducerea dezechilibrelor economico-sociale care exista între urban și rural, document ce are ca punct de plecare nevoile identificate la nivel local și potențialul endogen

S-a acordat o atenție sporită potențialului economic, natural și uman al zonei, cu scopul de a folosi acest potențial pentru dezvoltare durabila și echilibrata.

În cadrul exercitiului bugetar al Uniunii Europene 2007-2013, LEADER a devenit pentru Romania o parte integranta a politicilor de dezvoltare rurala care incurajaza participarea actorilor locali in procesul de elaborare si implementare a strategiei de dezvoltare.

Prin incurajarea zonei Terasa Brailei sa exploateze modalitati noi prin care sa devina competitiva, sa isi valorifice potentialul la maxim, sa depaseasca dificultatile pe care le intampina, se poate ajunge la rezultatele scontate, detaliate in strategie.

Zona Terasa Brailei a obtinut finantare pentru submasura 19.1 „ Sprijin pregator pentru elaborarea Strategiilor de Dezvoltare Locala” si a reusit cu succes sa implice o mare parte din actorii locali in procesul de elaborare a strategiei

## „Sprijin pentru Strategia zonei Terasa Brailei”



---

Astfel partenerii au participat impreuna cu participantii administratiei publice locale, ai sectorului economic agricol si non-agricol si ai societatii civile(asociatii, organizatii) la elaborarea Strategiei care are ca drept scop dezvoltarea zonei Terasa Brailei prin finantarea actiunilor specifice identificate in procesul de consultare.

Teritoriul este dat de 6 comune ale judetului Braila, situate in partea centrala a judetului Braila : Cazasu, Gemenele, Movila Miresii, Romanu, Tudor Vladimirescu, Traian

De la economia preponderent in domeniul agricol, pana la excluziune sociala, pragul saraciei si comunitatile de rromi, sunt aspecte care vor constitui baza de analiza a situatiei existente si a prioritatilor de dezvoltare.

Apropierea fata de doua orase si Municipiul Braila, zona agricola cu potential recunoscuta si interesul comunitatilor pentru dezvoltare sunt cateva din punctele tari ale zonei.

Comunitatile locale au determinat pe baza Chestionarelor intocmite nevoile zonei in care traiesc, modalitatile de satisfacere a acestor nevoi si modalitatea de punere in valoare a potentialului zonei.

Prezenta strategie va contribui la atingerea obiectivelor asumate atat prin finatarea actiunilor specifice cat si prin activitati de cooperare cu alte parteneriate.

Strategia astfel elaborata va fi implementata cu sprijinul comunitatilor si va fi administrata de catre Asociatia Grupul de Actiune Locala Terasa Brailei (denumita in continuare GAL TERASA BRAILEI) .

Practic Strategia se va materializa in proiecte ce vor fi implementate in teritoriul acoperit de GAL.

Obiectivul general al Strategiei este „ Dezvoltare durabila si echilibrata a zonei Campia Brailei”

Grupul de actiune locala isi propune sa realizeze si sa implementeze activitati de cooperare cu alte GAL-uri de pe teritoriul Romaniei cu scopul de a asigura sustenabilitatea tuturor obiectivelor Strategiei.



## CAPITOLUL 1: Prezentarea teritoriului si a populatiei acoperite

Parteneriatul care formeaza Asociatia Grupul de Actiune Locala Terasa Brailei se va organiza din punct de vedere juridic conform prevederilor OG 26/2000 si va purta denumirea Asociatia Grupul de Actiune Locala Terasa Brailei (denumita in continuare GAL TERASA BRAILEI). GAL-ul reuneste in componenta sa 13 parteneri :

- ❖ publici (Traian, Movila Miresii, Gemenle, Tudor Vldimirescu, Romanu, Cazasu) - 6 parteneri,
- ❖ privati - 6 parteneri si
- ❖ ONG-uri - 1 partener.

Teritoriul acoperit de GAL Terasa Brailei face parte in integralitate din judetul Braila (Regiunea de Dezvoltare 2 Sud-Est). GAL-ul are o suprafata de 472,02 km<sup>2</sup> data de cele 6 comune prin Hotarari de Consiliu Local. Nici o localitate nu este inclusa pe teritoriul unui alt GAL.

Fisa de prezentare a teritoriului se regaseste in Anexa 2 la Strategia de Dezvoltare Locala.

Populatia la nivelul teritoriului conform datelor oficiale publicate de Institutul National de Statistica dupa recensamantul populatiei din anul 2011 este de 16.037 locuitori cu o densitate de 33,975 locuitori/ km<sup>2</sup>.

### Amplasarea

GAL Terasa Brailei se afla pozitionat din punct de vedere geografic in partea nord-estica a judetului Braila, fiind limitrofa cu Municipiul Braila datorita existentei in parteneriat a comunei Cazasu.

Teritoriul acoperit este coerent din punct de vedere administrativ, geografic, economic si climatic.

Structura rutiera este asigurata de drumul national DN22 (care leaga Braila de judetul Buzau).

In completare GAL-ul dispune de o retea de drumuri comunale care se afla intr-o stare relativ buna (pietruite sau asfaltate).

Principalele distante rutiere in medie sunt:

- Municipiul Braila 10 km
- Municipiul Galati 32 km
- Municipiul Buzau 73 km

Din analiza principalelor distante rutiere rezulta faptul teritoriul acoperit de GAL are o pozitie avantajoasa pentru trei pietele locale importante.

### Relief

Unitatea geografica majora care se regaseste pe teritoriul GAL-ului este Campia Romana, aceasta alcatuind din punct de vedere geologic o extremitate a zonei de tripla jonctiune intre prvinciile structurate est europeana, sud europeana si partial central europeana.

### Clima

Din punct de vedere climatic pentru evaluarea vulnerabilitatii la poluarea cu nitrati cel mai important paramentru este raportul dintre precipitatiile si evaco-transpiratia



potentiala. Valoarea medie a acestui raport pentru serie de ani climatici 1961-1990, considerata ca serie de referinta in studiile privind impactul climatic este pentru GAL 705 cu un domeniu de variatie cuprins intre 529 si 97. Din aceste valori rezulta ca regimul hidroclimatic nu induce transferuri importante de apa din atmosfera catre corpurile de apa prin intermediul solului. Chiar si in anii cei mai ploiosi valoarea cumulata anual a evapotranspiratiei potientiale este mai mare decat cea corespunzatoare precipitatiilor. Riscul de transfer al nitratilor catre corpurile de apa este redus, el fiind indus in principal de evenimentele pluviale exceptionale.

#### **Solurile**

Pamantul, principalul mijloc de productie pentru agricultura este supus unor presiuni deosebite ceea ce afecteaza calitatea acestuia si nivelul productiei agricole. Degradarea solurilor prin eroziune sau sub influenta diversilor factori nocivi pot avea loc foarte repede.

Solurile de pe raza comunei Gemeenele se grupeaza in:

- Cernoziomuri alcalizate, cambice, carbonatice semi-carbonatice, vermice
- Mlastini, ape;
- Psamosoluri si nisipuri cu textura nisipoasa;
- Solonceacuri si soloneturi salinizate cu textura lutoasa, variata
- Soloneturi tipice si soloneturi luvice cu textura lutoasa.

#### **Reteaua hidrografica**

Pe teritoriul GAL-ului se afla mai multe lacuri, cele mai insemnate fiind: lacul Esna, Lacul Opreanu, Lacul Sarat.

Debitele apelor de suprafata sunt direct influentate de precipitatii avand debite maxime in spacial primavara, ajungand chiar la iesiri din albie.

Apele subterane se regasesc in stratul de mica adancime la 4-7 m, calitatea acestora fiind influentata de activitatile economice din zona.

#### **Utilitati**

100% din teritoriul GAL-ului beneficiaza de sistem centralizat de alimentare cu apa care asigura consumul de apa atat pentru populatie cat si pentru agentii economici si institutiile publice. In restul teritoriului sursa de apa este asigurata de puturi forate.

Sistemul de canalizare cu statie de epurare se regaseste in 50% din teritoriu.

Sectorul energetic reprezinta un sector strategic, fara energie neputandu-se concepe dezvoltarea economico-sociala a unei societati. Politica energetica se defineste ca fiind cea parte a apoliticii economice care trateaza alimentarea, conversia, distributia si utilizarea energiei.

Teritoriul acoperit de GAL este alimentat cu energie electrica din Sistemul energetic national prin intermediul statiilor electrice.

Consumatorii casnici, social- edilitari si agentii economici sunt alimentati prin intermediul posturilor de transformare si prin reseaua electica aeriana de joasa tensiune.

Iluminatul public se realizeaza din reseaua de joasa tensiune. Sunt utilizati pentru pozare stalpii destinati retelei de alimentare a consumatorilor casnici, echipati cu corpuri de iluminat cu lampi incandescente ceea ce duce la costuri ridicate pentru dministratiile locale.

#### **Caracteristici economice**

Economia in cadrul GAL Terasa Brailei este sustinuta de domeniul agricol - in special legumicultura, aceasta zona fiind recunoscuta si la nivel national ca un bazin legumicol cu



produse de calitate. Activitatea agricola este sustinuta atat de societati comerciale cat si de persoane fizice autorizate, intreprinderi individuale si intreprinderi familiale. Pe langa marii fermieri in teritoriu exista si o serie de mici fermieri (8000-11999 SO) care isi desfasoara activitatea in special in domeniul legumicol. O problema identificata in cadrul consultarilor realizate este aceea ca exista surse de apa dar nu au achizitionat sisteme performante de irigatii.

Activitatea din domeniul zootehnic se bazeaza in principal pe cresterea de animale, activitatea de procesare fiind inexistentă la nivelul teritoriului.

Domeniul non-agricol este reprezentat de activitati de prestari servicii (spalatorii, service-uri auto,internet, televiziune, etc), comert (produse alimentare si non alimentare si produse specifice agriculturii), de productie (BCU, betoane,mobila, etc.)

#### Relatii in teritoriu- principalele categorii de folosinta

Suprafata administrativa a teritoriului conform datelor de pe INS este de 472,02 km<sup>2</sup>.In prezent fondul funciar agricol constituie principala resursa naturala a teritoriului comunei Barcea a carui valorificare a generat dezvoltarea agriculturii ca functie dominanta in profilul sau social-economic.

Fondul funciar agricol are o suprafata de 427284ha care reprezinta 90.52% din suprafata totala. Bilantul teritorial in anul 2014 se prezinta conform tabelului urmator:

Principalele categorii de folosință	Suprafață (ha)		%	
Total suprafață, din care:		47202		100.0
AGRICOL, din care:		42728		90.52
• Arabil	38580			
• Pășuni, fanete	3636			
• vii	346			
• livezi	166			
NEAGRICOL, din care:		4474		9.48
• păduri	243			
• drumuri	1567			
• construcții, curți	1149			
• ape, balti	885			
• neproductiv	630			

#### Populatie

Populația teritoriului GAL-ului, conform datelor obținute de la Institutul Național de Statistică la ultimul recensământ din anul 2011 este de 16.037 locuitori, intreg teritoriului apartinand judetului Braila , populatia GAL-lului reprezentand 4,99% din populatia totala a judetului Braila.

**In teritoriul acoperit de GAL Terasa Brailei se afla cinci comune cu indicele de dezvoltare locala (IDUL) cu valori mai mici de 55 si anume:**

GEMENELE	43.62
MOVILA MIREȘII	50.99
ROMANU	49.53
TRAIAN	52.07
TUDOR VLADIMIRESCU	38.68



**In ceea ce privesc minoritatile etnice pe teritoriul GAL-ului trei dintre comunele componente au comunitati de romi, situatia prezentandu-se astfel:**

Localitate	Populatia totala	Populatia etnie roma	Pondere romi in total populatie
Movila Mireii	4051	242	5,97%%
Traian	3339	127	3,80%
Tudor Vladimirescu	2107	45	2,13%

In ceea ce priveste densitatea teritoriului GAL Terasa Brailei (33,98% locuitori/km<sup>2</sup>), aceasta este analizata mai jos comparativ cu situatia la nivel judetean, regional si national, avand in vedere ca teritoriul GAL-ului face parte din judetul Braila , Macroregiunea 2 Sud-Est rezultatele se situeaza astfel:

Zona	Densitatea
GAL Terasa Brailei	33,98%
Judetul Braila	120%
Macroregiunea 2 Sud-Est	71,19%
Romania	84,40%

Sursa: Institutul National de Statistica

Dupa cum se observa, teritoriul acoperit de GAL Campia Brailei, are o densitate cu mult inferioara fata de densitatea judetului Braila , densitatii macroregiunii de dezvoltare Sud - Est, cat si a celei de la nivel national , ceea ce atrage dupa sine necesitatea dezvoltarii mediului rural pentru a face zona mai atractiva.

**Fora de munca**

Someri inregistrati la nivelul intregului GAL la sfarsitul lunii decembrie 2015 : 294. Numarul mediu al salariatilor pe teritoriul GAL-ului la nivelul anului 2014 - 1118 de salariatii.

**Educatie, sanatate, sport**

GAL-ul Campia Brailei dispune de infrastructura necesara desfasurarii in bune conditii a procesului de invatamant de la prescolari pana la clasa a VIII-a. Astfel exista gradinite si scoli , mare parte dintre acestea fiind reabilitate si modernizate prin grija administratie locale din fonduri locale, nationale sau europene. Din pacate terenurile aferente cladirilor nu sunt amenajate corespunzator pentru diverse activitati ( spatii de joaca pentru copii, terenuri de sport). Atat scolile cat si gradinitile dispun de personalul specializat necesar procesului de educatie al copiilor.

Sistemul de sanatate este asigurat de un numar de medicii de familie care functioneaza ca si cabinete individuale de medicina si isi desfasoara activitatea in dispensarele puse la dispozitie de catre primarie..

Activitatea sportiva este sustinuta din punct de vedere al infrastructurii de catre terenuri de fotbal aflate in stare nesatisfacatoare. Nu exista terenuri omologate, terenuri multifunctionale din gazon sintetic, Sali de sport si o baze sportive multifunctionala .



### Mediu

Teritoriul GAL-ului cu o activitate economică preponderent agricolă nu este de natură să influențeze calitatea mediului. Calitatea globală a mediului înconjurător a este apreciată ca fiind bună.

Alcatuită atât din elemente naturale cât și provenind din desfășurarea activităților umane, mediul înconjurător este dificil de caracterizat, datorită multiplelor sale atribute cât și relațiilor complexe dintre acestea, definite ca impacturi. Variabilele ce prezintă caracteristici ale mediului sunt definite ca atribute, iar modificările atributelor furnizează

indicatori ai schimbării mediului. La nivelul teritoriului există contracte de preluare a deșeurilor prin servicii externalizate către o firmă de salubritate specializată.

**Pe teritoriul GAL-ului mai exact pe teritoriul acoperit de patru comune sunt obiective care fac parte din lista ariilor naturale protejate Natura 2000. Situatia se prezinta astfel:**

Comuna	Nume sit	Suprafata km <sup>2</sup>
Traian	Ianca-Plopu Comaneasca	Sarat- 2,49
Traian	Balta Tataru	8,97
Movila Miresii	Ianca-Plopu Comaneasca	Sarat- 10
Romanu	Ianca-Plopu Comaneasca	Sarat- 0.48
Tudor Vladimirescu	Ianca-Plopu Comaneasca	Sarat- 10.81
Movila Miresii	Ianca-Plopu - Sarat	10.7
Traian	Ianca-Plopu - Sarat	0.41
Tudor Vladimirescu	Ianca-Plopu - Sarat	Sub 1 ha

### Administratie publica

Activitatea curenta este asigurata prin compartimente si servicii specifice organizarii administrative, cele mai importante fiind: Compartiment financiar contabil, impozite și taxe; compartiment registru agricol si fond funciar, serviciul juridic si achizitii publice, compartiment stare civila, compartiment administrativ.

Activitatea este completata de serviciul voluntar pentru situatii de urgenta si de serviciul pentru protectie sociala. Cele doua servicii sunt organizate si functioneaza pe baza unor regulamente prin care se stabilesc atributiile, competentele si modul de lucru. Serviciile publice voluntare pentru situatii de urgenta dispun de dotari minimale (sisteme de alarmare si utilaje) care nu au capacitatea de a asigura functionarea eficienta in cazul producerii unor

### Serviciul de asistenta sociala

Serviciile de asistenta sociala au rolul de a identifica si de a solutiona problemele sociale ale societatii in domeniul protectiei copilului, familiei, persoanelor varstnice, persoanelor cu handicap si a persoanelor aflate in dificultate sau in pragul saraciei. Din pacate serviciile nu beneficiaza de personal specializat avand doar rolul de a asigura informatiile cu privire la programele de asistenta sociala sustinute de guvern.



## Capitolul 2 - Componenta parteneriatului

Parteneriatul care formeaza Grupul de Actiune Locala Terasa Brailei este format din reprezentanti publici, privati si societatea civila (asociatii si organizatii)

Ponderea partenerilor se prezinta astfel:

- Publici 46,15%
- Privati 46,15%
- Societatea civila 7,70%

Teritoriul face parte din spatiul eligibil LEADER, iar reprezentantii sectorului privat si ai societatii civile au sediul social si isi desfasoara activitatea in zona studiata.

Comunele care au dat teritoriul cu o suprafata de 472,02 km<sup>2</sup> si o populatie de 16.037 locuitori sunt: Movila Miresii, Romanu, Tudor Vladimirescu, Traian, Cazasu, Gemenele.

Societatea civila este reprezentata in cadrul parteneriatului de catre o organizatie a utilizatorilor de apa avand legatura cu specificul zonei prezentat in cadrul Capitolului 1.

Toti partenerii au inteles abordarea de jos in sus in cadrul proiectelor LEADER si s-au implicat in activitatea de elaborare a strategiei de dezvoltare locala.

Astfel dupa semnarea deciziei de finantare in cadrul submasurii 19.1 - sprijin pregatitor pentru elaborarea strategiilor de dezvoltare locala au realizat activitati de informare si promovare cu privire la necesitatea si oportunitatea proiectului, au asigurat diseminarea informatiilor catre toti actorii locali.

Au fost realizate patru tipuri de activitati cu scopul de a obtine informatiile necesare elaborarii strategiei in acord cu necesitatile de dezvoltare ale comunitatii.

Premergator realizarii activitatilor partenerii au participat impreuna cu reprezentantii societatii specializate la elaborarea materialelor folosite in cadrul proiectului.

Au fost externalizate serviciile de organizare activitati specifice si de tiparire materiale de publicitate.

### Descrierea activitatilor:

- Activitati de animare
  - ✓ Au fost identificate impreuna cu toti partenerii grupurile tinta
  - ✓ S-a stabilit tematica activitatii cu scopul de a mediatiza importanta proiectului si rezultatele scontate
  - ✓ S-au elaborat materialele dupa avizarea acestora de catre toti partenerii
  - ✓ Au fost organizate un numar de sase seminarii
- Activitati de informare
  - ✓ Au fost organizate si sustinute conferinte de presa
  - ✓ S-a asigurat mediatizarea proiectului in mediul on-line
  - ✓ Au fost distribuite buletine informative si pliante de promovare
- Activitati de consultare
  - ✓ Au fost organizate patru seminarii cu participarea grupurilor tinta identificate
  - ✓ A fost prezentata situatia existenta la nivelul teritoriului
  - ✓ Au fost identificate impreuna cu participantii la seminar, prioritatile de dezvoltare

*„Sprijin pentru Strategia zonei Terasa Brailei”*



- 
- ✓ Au fost completate chestionarele puse la dispozitie de catre parteneri
  - Activitati pe grupuri de lucru
    - ✓ Au fost organizate patru focus-groupuri
    - ✓ A fost elaborata impreuna cu partenerii GAL-ului tematicile de lucru pentru fiecare tip de focus-group
    - ✓ Focus-group cu participarea reprezentantilor administratiei publice locale(activitate sustinuta de partenerii publici)
    - ✓ Focus-group cu participarea reprezentantilor sectorului economic agricol (activitate sustinuta de partenerii privati)
    - ✓ Focus-group cu participarea reprezentantilor sectorului economic non-agricol (activitate sustinuta de partenerii privati)
    - ✓ Focus-group cu participarea reprezentantilor societatii civile (activitate sustinuta atat de reprezentantii societatii civile cat si de partenerii publici si privati)

**Contributia activitatilor la elaborarea strategiei**

- Activitatea de animare - Mediatizarea proiectului si pregatirea urmatoarei activitati
- Activitatea de consultare - situatia actuala (analiza diagnostic si identificarea domeniilor de interes)
- Focus-groupuri - analiza SWOT si identificarea tipurilor de masuri pentru finantare
- Completarea de chestionare - analiza SWOT si tipuri de investitii pentru a asigura dezvoltarea locala



### Capitolul 3 - Analiza SWOT

Analiza SWOT a fost realizata pe baza analizei diagnostic prezentata in cadrul Capitolului 1 si pe baza informatiilor obtinute din cadrul activitatilor desfasurate la nivelul teritoriului. Astfel au fost identificate principalele puncte tari/slabe si oportunitati/amenintari pentru fiecare domeniu de interes:teritoriu, populatie, economie locala, administratie si servicii.

ANALIZA SWOT	
TERITORIU	
<b>PUNCTE TARI</b> <ul style="list-style-type: none"> <li>• Acces la cai de comunicatii importante prin drumurile nationale DN22 care face legatura Braila Buzau;</li> <li>• Teritoriul este strabatut de doua drumuri judetene importante;</li> <li>• Pozitioanare favorabila fata de patru municipii importante(identificate ca pietele locale): Braila, Ianca, Galati, Buzau;</li> <li>• Terenuri arabile propice pentru culturile agricole;</li> <li>• Zona cu potential agricol;</li> <li>• Panza de apa freatica aproape de suprafata;</li> <li>• Acces la toate retelele de telefonie fixa si mobila;</li> <li>• Acces la servicii de internet;</li> <li>• Retea centralizata de alimentare cu apa care acopera 75% din teritoriu;</li> <li>• Nu exista factori majori de poluare a mediului inconjurator.</li> </ul>	<b>PUNCTE SLABE</b> <ul style="list-style-type: none"> <li>• Infrastructura interioara de transport in conditii satisfacatoare</li> <li>• Reteaua de canalizare acopera 50% din teritoriu;</li> <li>• Iluminatul public este realizat cu becuri cu incandescenta;</li> <li>• Slaba promovare a potentialului de dezvoltare a zonei;</li> <li>• Lipsa implicarii actorilor locali pentru dezvoltarea durabila si echilibrata;</li> <li>• Lipsa unui sistem de gestionare si colectare sectiva a deseurilor;</li> <li>• Putine structuri asociative (una);</li> <li>• Slaba implicare a structurilor asociative in dezvoltarea comunitatilor;</li> <li>• Nu s-au implementat proiecte de constientizare pentru problemele de mediu;</li> <li>• Disparitia obiceiurilor si traditiilor;</li> <li>• Inexistenta micilor mestesugari;</li> <li>• Infrastructura pietonala slab dezvoltata;</li> <li>• Terenurile aferente scolilor si gradinitelor neamenajate.</li> </ul>
<b>OPORTUNITATI</b> <ul style="list-style-type: none"> <li>• Dezvoltarea sectorului legumicol;</li> <li>• Crearea si promovarea unor structuri asociative;</li> <li>• Fonduri europene pentru dezvoltare rurala;</li> </ul>	<b>AMENINTARI</b> <ul style="list-style-type: none"> <li>• Inundatii, surpări și alunecări de teren în zona raurilor Siret și Barlad și a paraului Corozel;</li> <li>• Pierderea obiceiurilor și tradițiilor locale;</li> </ul>

„Sprijin pentru Strategia zonei Terasa Brailei”



<ul style="list-style-type: none"> <li>Fonduri europene pentru infrastructura de baza.</li> </ul>	<ul style="list-style-type: none"> <li>Resurse financiare insuficiente pentru asigurarea dezvoltarii locale;</li> <li>Degradarea terenurilor arabile din cauza lipsei de informatii si a specilaizarii fermierilor.</li> </ul>
---	--

POPULATIE	
<b>PUNCTE TARI</b> <ul style="list-style-type: none"> <li>Forta de munca disponibila pentru agricultura;</li> <li>Rata infractionalitatii redusa;</li> <li>Capacitate financiara relativ buna pentru locuitorii teritoriului;</li> <li>Tineri cu potential care doresc sa-si inceapa o afacere;</li> <li>Minoritatile de romi nu sunt izolate;</li> <li>Este asigurata educatia pentru prescolari si clasele I-VIII;</li> <li>Acces relativ facil pentru continuarea studiilor;</li> <li>Densitate redusa a populatiei;</li> <li>IDU-l mai mic de 55 pentru toate cele patru comune partenere</li> </ul>	<b>PUNCTE SLABE</b> <ul style="list-style-type: none"> <li>Scaderea sporului natural a populatiei;</li> <li>Scaderea populatie active datorita inexistentei locurilor de munca;</li> <li>Peste 75% din populatia activa este ocupata in domeniul agricol;</li> <li>Populatia activa in sectorul non-agricol este redusa;</li> <li>Lipsa unor programe de formare profesionale continua (calificare, recalificare);</li> <li>Migrarea tinerilor spre zonele urbane sau in strainatate;</li> <li>Adaptarea lenta a populatiei varstnice la provocarile actuale.</li> <li>Majoritatea populatiei de etnie roma nu are o calificare profesionala;</li> <li>Populatia de etnie roma munceste cu ziua in cadrul fermelor agricole</li> </ul>
<b>OPORTUNITATI</b> <ul style="list-style-type: none"> <li>Infiintarea unor forme asociative;</li> <li>Organizarea de cursuri de formare profesionala pentru populatia activa;</li> <li>Organizarea de cursuri destinate populatiei de etnie roma.</li> <li>Existenta unor exemple de succes in cadrul teritoriului;</li> <li>Construirea unui mecanism de consultare pentru deciziile importante in problemele comunitatii.</li> </ul>	<b>AMENINTARI</b> <ul style="list-style-type: none"> <li>Diminuarea populatiei tinere datorita conditiilor socio-economice si a lipsei de perspectiva;</li> <li>Scaderea nivelului de profesionalizare pentru domeniul agricol;</li> <li>Scaderea natalitatii;</li> <li>Accentuarea procesului de migrare;</li> <li>Scaderea numarului persoanelor calificate in domeniile specifice zonei;</li> <li>Cresterea ponderii muncii la negru;</li> </ul>



ECONOMIE LOCALA	
<b>PUNCTE TARI</b> <ul style="list-style-type: none"><li>• Terenurile propice dezvoltarii si sustinerii de activitati agricole;</li><li>• Un numar relativ mare de animale;</li><li>• Existenta atat a marilor fermieri cat si a fermelor mici;</li><li>• Sectorul agricol cu potential insemnat de dezvoltare;</li><li>• Existenta organizatiei a utilizatorilor de apa;</li><li>• Exista o linie de procesare produse lactate</li><li>• Existenta celui mai mare parc de eoliene din judetul Brailei</li></ul>	<b>PUNCTE SLABE</b> <ul style="list-style-type: none"><li>• Slaba dezvoltare a sectorului nonagricol;</li><li>• Infrastructura de acces agricol deficitara;</li><li>• Inexistenta unei forme asociative pentru promovarea si desfacerea produselor;</li><li>• Inexistenta dotarilor necesare pentru desfacerea produselor in targuri si pietee;</li><li>• Slaba dotare tehnica a sectoarelor din zootehnie(productia primara de apa) si agricultura si lipsa echipamentelor de irigatii;</li><li>• Activitatile de tip mestesugaresc sunt pe cale de disparitie;</li><li>• Lipsa informatiilor cu privire la finantarile europene existente;</li><li>• Slaba dezvoltare a sectorului de prestari servicii.</li><li>• Nu exista pietee agroalimentare amenajate</li><li>• Nu existenta asociatii a crescatorilor de animale;</li></ul>
<b>OPORTUNITATI</b> <ul style="list-style-type: none"><li>• Surse de finantare din fonduri europene atat din domeniul agricol cat si cel nonagricol;</li><li>• Programe pentru infiintarea structurilor asociative;</li><li>• Infiintarea unor centre de consultanta agricola;</li><li>• Imbunatatirea infrastructurii fizice si de utilitati pentru cresterea valorii adaugate a produselor agricole;</li><li>• Pozitionare favorabila fata de patru pietee locale importante:Galati, Braila, Ianca si Buzau</li></ul>	<b>AMENINTARI</b> <ul style="list-style-type: none"><li>• Concurenta produselor similare din cadrul pieteei Uniunii Europene;</li><li>• Desele schimbari legislative;</li><li>• Costuri mari ale creditelor pentru agricultura;</li></ul>



ADMINISTRATIE LOCALA SI SERVICII	
<b>PUNCTE TARI</b> <ul style="list-style-type: none"><li>• Experienta in administratie a personalului de specialitate;</li><li>• Implicarea activa in problemele comunitatii;</li><li>• Existenta spatiilor adecvate pentru buna desfasurare ale activitatilor administrative;</li><li>• Existenta logisticii necesare in cadrul institutiilor publice;</li><li>• Existenta serviciului public voluntar pentru situatii de urgenta;</li><li>• Existenta serviciului de asistenta sociala;</li><li>• Informarea operativa cu privire la toate formele de ajutor de stat;</li><li>• Existenta serviciilor de comunicatii: telefonie fixa, telefonie mobila, internet;</li></ul>	<b>PUNCTE SLABE</b> <ul style="list-style-type: none"><li>• Numar relativ mare a persoanelor asistate;</li><li>• Nu exista furnizori de servicii sociale;</li><li>• Rolul serviciilor sociale existente este acela de a informa si de a intocmi dosare;</li><li>• Inexistenta personalului specializat pentru asistenta sociala;</li><li>• Inexistenta formelor asociative;</li><li>• Inexistenta unor birouri de consiliere;</li><li>• Slaba implicare a comunitatii locale in activitati comunitare;</li><li>• Dotari minimale pentru serviciul public voluntar pentru situatii de urgenta;</li><li>• Inexistenta unor strategii locale in domeniul serviciilor sociale.</li></ul>
<b>OPORTUNITATI</b> <ul style="list-style-type: none"><li>• Sustinerea infiintarii si acreditarii unor furnizori de servicii sociale;</li><li>• Sustinerea infiintarii unor structuri asociative;</li><li>• Programe de formare profesionale in domeniul asistentei sociale;</li><li>• Fonduri europene pentru dezvoltare locala plasata sub responsabilitatea comunitatii (DLRC);</li><li>• Finantari pentru dotarea serviciilor publice;</li><li>• Surse de finantare pentru comunitatile de romi.</li></ul>	<b>AMENINTARI</b> <ul style="list-style-type: none"><li>• Desele schimbari legislative;</li><li>• Abandon scolar;</li><li>• Continuarea procesului de migrare care poate avea ca rezultat abandonarea temporara a minorilor;</li><li>• Cresterea populatiei varstnice fara a avea asigurata infrastructura necesara pentru aceasta categorie;</li><li>• Cresterea numarului de persoane aflate in pragul saraciei.</li></ul>



## Capitolul 4- Obiective prioritati si domenii de interventie

Strategia de dezvoltare locala isi propune sa asigure dezvoltarea zonei prin implicarea directa a actorilor locali si valorificarea la maxim ale resurselor existente.

Obiectivul general al Strategiei este :Dezvoltarea Durabila si echilibrata a zonei Terasa Brailei, obiectiv sustinut prin Prioritatea de dezvoltare locala -6B - Incurajarea dezvoltarii locale in zonele rurale.

Pe baza informatiilor obtinute din activitatile de animare, consultare, informare si intalniri pe grupuri tematice au fost realizate analiza diagnostic si analiza SWOT. Astfel s-au identificat la nivelul teritoriului urmatoarele nevoi trasformate in obiective de dezvoltare locala:

- Dezvoltarea infrastructurii si serviciilor
- Pregatire profesionala specifica zonei
- Cresterea valorii adaugate a produselor
- Stimularea infiintarii de grupuri asociative
- Incurajarea infiintarii de activitati non-agricole
- Crearea de noi locuri de munca
- Folosirea energiei alternative pentru fermieri.

Nevoile identificate la nivelul zonei au constituit baza de analiza pentru obiective, prioritati si domenii de interventie ale strategiei. Astfel:

Obiectivul de dezvoltare rurala	Prioritati de dezvoltare rurala	Domenii de interventie	Masuri →	Indicatori de rezultat
Obiectivul de dezvoltare rurala 1	P1 Incurajarea transferului de cunostinte si a inovarii in agricultura in zonele rurale	1A	Infiintarea structurilor asociative	Cheltuielile publice totale
		1C	Formare profesionala in mediu rural	Numărul total al participanților instruiti
	P3 promovarea organizarii lantului alimentar inclusiv procesarea si comercializarea produselor agricole,a bunastarii animalelor si a gestionarii riscurilor	3A	Cresterea valorii adaugate a produselor agricole prin comercializare directa	Numărul de exploatații agricole <del>care primesc sprijin pentru participarea la sistemele de calitate, la piețele locale și la circuitele de aprovizionare scurte, precum și la grupuri/organizații de producători</del> - 5 <u>Locuri de munca nou create - 4</u>
Obiectivul de	Prioritati de	Domenii de	Masuri →	Indicatori de rezultat



„Sprijin pentru Strategia zonei Terasa Brailei”



dezvoltare 2	dezvoltare rurala	interventie		
Obiective transversale	Prioritatea 5 Promovarea utilizarii eficiente a resurselor si sprijinirea tranzitiei catre o economie cu emisii reduse de carbon si rezistenta la schimbarile climatice in sectoarele agricol si alimentar	5C	Ferma verde	Totalul investițiilor <u>Exploatații agricole - 6</u> <u>Locuri de munca nou create - 5</u>
	Obiectivul de dezvoltare 3	Prioritati de dezvoltare rurala	Domenii de interventie →	Indicatori de rezultat
	Prioritatea 6 Promovarea incluziunii sociale, reducerea saraciei si dezvoltarea economica in zonele rurale	6A	Infiiintarea de activitati non-agricole prin achizitii	Locuri de muncă create <u>- 5</u>
		6B	Dezvoltarea infrastructurii locale	Populație netă care beneficiază de servicii/infrastructuri îmbunătățite
		6B	Infiiintarea de furnizori de servicii sociale	Populație netă care beneficiază de servicii/infrastructuri îmbunătățite

Indicatorii specifici domeniilor de interventie care vor fi monitorizati in implementare sunt urmatoarii:

Tabelul 2: Indicatori de monitorizare specifici domeniilor de intervenție	Indicator de monitorizare	
1A	Cheltuielile publice totale	783.288
1C	Numărul total al participanților instruiți	45
3A	Numărul de exploatații agricole care primesc sprijin pentru participarea la sistemele de calitate, la piețele locale și la circuitele de aprovizionare scurte,	11

„Sprijin pentru Strategia zonei Terasa Brailei”



	precum și la grupuri/organizații de producători	
5C	Totalul investițiilor	100.000
6A	Locuri de muncă create	14
6B	Populație netă care beneficiază de servicii/infrastructuri îmbunătățite	16.037

<u>Nr.crt.</u>	<u>Masura</u>	<u>Cheltuiala publica totala euro</u>
<u>1</u>	<u>M6/6B Dezvoltarea infrastructurii locale</u>	<u>320.631</u>
<u>2</u>	<u>M7/6B Infiintarea de furnizori de servicii sociale</u>	<u>30.000</u>
<u>3</u>	<u>M2/1C Formare profesionala in mediul rural</u>	<u>21.000</u>
<u>4</u>	<u>M3/3A Cresterea valorii adaugate a produselor agricole prin comercializare directa</u>	<u>50.000</u>

Prin  
imple  
menta  
rea  
SDL se  
vor  
crea  
un  
minim  
de 14  
locuri  
de

Formatted Table

munca, astfel:

- 5 locuri de munca prin implementarea Masurii M5/6A Infiintarea de activitati non-agricole prin achizitii

Formatted: Bulleted + Level: 1 + Aligned at: 1.9 cm + Indent at: 2.54 cm

Indicatori suplimentari:

- Minim 4 locuri de munca (Infiintare PFA) pentru Masura M3/3A Cresterea valorii adaugate a produselor agricole prin comercializare directa
- 5 locuri de munca prin implementarea Masurii M4/5C Ferma verde

Formatted: Font:

Tabel indicatori suplimentari - Cheltuiala publica totala

„Sprijin pentru Strategia zonei Terasa Brailei”



<u>5</u>	<u>M5/6A Infiintarea de activitati non-agricole prin achizitii</u>	<u>90.000</u>
<u>6</u>	<u>M4/5C Ferma verde</u>	<u>90.000</u>
<u>7</u>	<u>M1/1A Infiintarea struturilor asociative</u>	<u>25.000</u>
<u>8</u>	<u>Cheltuieli de functionare si animare</u>	<u>156.657</u>

D  
upa  
aprob

area implementarii SDL structura administrativa a GAL-ului impreuna cu partenerii vor elabora o serie de indicatori specifici pentru proiect care vor fi inclusi in Planul de Evaluare



## Capitolul 5- Prezentarea măsurilor

### Infiintarea structurilor asociative- codul - M1/1A

#### Tipul măsurii

- INVESTIȚII
- SERVICII
- SPRIJIN FORFETAR

#### 1. Descrierea generală a măsurii, inclusiv a logicii de intervenție a acesteia și a contribuției la prioritățile strategiei, la domeniile de intervenție, la obiectivele transversale și a complementarității cu alte măsuri din SDL

Cu toate ca la nivelul teritoriului acoperit de GAL exista atat fermieri mari cat si fermieri mici, exista crescatori de animale, exista grupuri de minoritati, structurile asociate sunt in numar foarte mic.

Din pacate, implicarea actorilor locali in dezvoltarea comunitatilor a fost pana la momentul constituirii parteneriatului inexistentă.

Constituirea structurilor asociative va mobiliza o parte din actorii locali interesati de dezvoltarea socio-economica a zonei.

Prin structuri asociative, se pot depasi probleme tipice de natura socio-economica legate de dezvoltarea economica si dezvoltarea de servicii.

Obiectiv(e) de dezvoltare rurală **Obiectiv 1. Favorizarea competitivității agriculturii**

Obiectiv(e) specific(e) al(e) măsurii : Stimularea infiintarii de grupuri asociative.

Măsura contribuie la prioritatea 1. **Încurajarea transferului de cunoștințe și a inovării în agricultură, în silvicultură și în zonele rurale**

Măsura corespunde obiectivelor art.35 **Sprijin pentru înființarea și funcționarea grupurilor operaționale ale PEI pentru productivitatea și sustenabilitatea agriculturii** din Reg. (UE) nr. 1305

Măsura contribuie la Domeniul de intervenție **1A Încurajarea inovării, a cooperării și a creării unei baze de cunoștințe în zonele rurale**

Măsura contribuie la obiectivele transversale ale :

- Mediu si clima - prin grupurile asociative se poate obtine adoptarea mai usoara a fermierilor la schimbarile climatice, oferind solutii la sisteme cu un numar limitat de interventii asupra solului.
- Inovare - prin aceasta masura se faciliteaza dezvoltarea, folosirea si transferul de idei, produse sau tehnologii noi pentru a imbunatati un anumit sistem de productie, produs sau servicii.



---

## 2. Valoarea adăugată a măsurii

Prin înființarea de grupuri asociative, se poate obține recunoașterea produselor la nivel european, se pot diversifica produsele, se pot procesa.

De asemenea prin structurile asociative se pot dezvolta activități de marketing și de management performant.

## 3. Trimiteri la alte acte legislative

### Legislația UE

- Regulamentul (UE) nr. 1303/2013 de stabilire a unor dispoziții comune privind Fondul european de dezvoltare regională, Fondul social european, Fondul de coeziune, Fondul european agricol pentru dezvoltare rurală și Fondul european pentru pescuit și afaceri maritime, precum și de stabilire a unor dispoziții generale privind Fondul european de dezvoltare regională, Fondul social european, Fondul de coeziune și Fondul european pentru pescuit și afaceri maritime și de abrogare a Regulamentului (CE) nr. 1083/2006 al Consiliului Regulamentul (UE) nr. 1407/2013 privind aplicarea articolelor 107 și 108 din Tratatul privind funcționarea Uniunii Europene și ajutoarele de minimis Legislația națională

## 4. Beneficiari direcți/indirecți (grup țintă)

Structuri asociative constituite în baza legislației naționale.

## 5. Tip de sprijin

Rambursarea costurilor eligibile suportate și platite efectiv.

## 6. Tipuri de acțiuni eligibile și neeligibile

Se vor stabili cu respectarea prevederilor din HG nr. 226/2015, Regulamentele (UE) nr. 1305/2013, nr. 1303/2013, PNDR - cap. 8.1 și fișa tehnică a Sm 19.2 conform prevederilor din Ghidul Solicitantului, aprobat prin OMADR nr. 295/2016.

### Eligibile:

- Elaborarea de studii de impact și planuri;
- Activitatea de animare și informare.

### Neeligibile:

- Proiecte de cercetare independente;
- Proiecte din sectorul pomicol.

## 7. Condiții de eligibilitate



- Solicitantul trebuie sa fie legal constituit in anul deschiderii sesiunii cu maxim un an inainte de anul deschiderii sesiunii;
- Membrii fondatori sa aiba domiciliul sau sediul social in teritoriul acoperit de GAL.

#### 8. Criterii de selecție

- Principiul sectorului prioritar;
- Principiul respectarii temelor si obiectivelor SDI;
- Produse si servicii de calitate.

#### 9. Sume (aplicabile) și rata sprijinului

100% din totalul cheltuielilor eligibile.

Nu va depasi 5.000euro/proiect.

Suma alocata : 25.000 euro

#### 10. Indicatori de monitorizare

Cheltuielile publice totale.

### Formare profesionala in mediu rural - codul - M2/1C

#### Tipul măsurii

- INVESTIȚII
- SERVICII
- SPRIJIN FORFETAR

#### 1. Descrierea generală a măsurii, inclusiv a logicii de intervenție a acesteia și a contribuției la prioritățile strategiei, la domeniile de intervenție, la obiectivele transversale și a complementarității cu alte măsuri din SDL

Fermierii existenți nu detin pregătirea profesională în domeniul tehnologiilor, managementului și în general în domeniul agriculturii performante.

În cadrul analizei SWOT la nivelul populației se regăsesc printre punctele tari- tineri cu potențial care doresc să demareze o afacere în domeniul agricol. Activitatea de formare profesională vizează organizarea unor cursuri de inițiere în două domenii de interes:

- Agricol;
- Asistenți sociali.

Asa cum reiese din Analiza diagnostic, în teritoriul acoperit de GAL există minorități române, care își desfășoară activitatea lucrând ca zilieri.



---

Pentru a contribui la integrarea sociala se va organiza o sesiune distincta pentru Certificare de competente.

#### Obiectiv de dezvoltare rurală 1. Favorizarea competitivității agriculturii

Obiectiv(e) specific(e) al(e) măsurii: contribuie la doua obiective specifice si anume:

- ✓ Pregatirea profesionala specifica zonei si
- ✓ Integrarea sociala a minoritatilor rome.

Măsura contribuie la prioritatea 1. **Încurajarea transferului de cunoștințe și a inovării în agricultură, în silvicultură și în zonele rurale**

Măsura corespunde obiectivelor art. 14. **Sprijin pentru acțiuni de formare profesională și de dobândire de competențe** din Reg. (UE) nr. 1305/2013

Măsura contribuie la Domeniul de intervenție 1C **Încurajarea învățării pe tot parcursul vieții și a formării profesionale în sectoarele agricol și forestier**

Măsura contribuie la obiectivele transversale ale Reg. (UE) nr. 1305/2013:

- ✓ Mediu si clima - atat fermierii cat si potentialii fermieri vor intelege angajamentele asumate privind protectia mediului, si actiunile de adoptare la efectele schimbarilor climatice.
- ✓ Cursurile de initiere pot stimula inovarea, in special in randul tinerilor.

Complementaritatea cu alte măsuri din SDL: Infiintarea de furnizori de servicii sociale

Sinergia cu alte măsuri din SDL: Infiintarea structurilor asociative

#### 2. Valoarea adăugată a măsurii

Prin finantarea acestor tipuri de actiuni atat fermierii existenti cat si cei potentiali, vor dobandi competente si cunostinte necesare dezvoltarii fermelor pe de o parte, si de mariri de noi afaceri pe de alta parte.

De asemenea prin adresarea directa pentru populatia de etnie roma, masura va contribui la diminuarea muncii la negru, la reintegrarea sociala si nu in ultimul rand la prosperitatea personala.

#### 3. Trimiteri la alte acte legislative

Legislație UE:

- R (UE) Nr. 1336/2013 de modificare a Directivelor 2004/17/CE, 2004/18/CE și 2009/81/CE ale Parlamentului European și ale Consiliului în ceea ce privește pragurile de aplicare pentru procedurile de atribuire a contractelor de achiziții



**Legislație Națională:**

- Ordonanță de Urgență a Guvernului (OUG) Nr. 34 /2006 privind atribuirea contractelor de achiziție publică, a contractelor de concesiune de lucrări publice și a contractelor de concesiune de servicii cu modificările și completările ulterioare
- Hotărârea de Guvern (HG) Nr. 925/2006 pentru aprobarea normelor de aplicare a prevederilor referitoare la atribuirea contractelor de achiziție publică din Ordonanța de urgență a Guvernului nr. 34/2006 privind atribuirea contractelor de achiziție publică, a contractelor de concesiune de lucrări publice și a contractelor de concesiune de servicii
- Legea Nr. 31/1990 privind societățile comerciale cu modificările și completările ulterioare Ordonanța de Guvern Nr. 26/2000 cu privire la asociații și fundații modificările și completările ulterioare
- Ordonanță de Urgență a Guvernului (OUG) Nr. 44/2008 privind desfășurarea activităților economice de către persoanele fizice autorizate, întreprinderile individuale și întreprinderile familiale modificările și completările ulterioare
- Legea Nr. 1/2011 a educației naționale modificările și completările ulterioare
- Ordonanța de Guvern (OG) Nr. 8 din 23 ianuarie 2013 pentru modificarea și completarea Legii nr. 571/2003 privind Codul fiscal și reglementarea unor măsuri financiar-fiscale
- Alte acte normative aplicabile în domeniul fiscal

**4. Beneficiari direcți/indirecți (grup țintă)**

Directi - entitati publice sau private din domeniul formarii profesionale a adultilor;

Indirecti - grupuri tinta identificate la nivelul teritoriului, precum si populatia de etnie roma.

**5. Tip de sprijin**

Rambursarea costurilor eligibile suportate si platite efectiv

**6. Tipuri de acțiuni eligibile și neeligibile**

Se vor stabili cu respectarea prevederilor din HG nr. 226/2015, Regulamentele (UE) nr. 1305/2013, nr. 1303/2013, PNDR - cap. 8.1 și fișa tehnică a Sm 19.2 conform prevederilor din Ghidul Solicitantului, aprobat prin OMADR nr. 295/2016.

**Actiuni eligibile sunt:**

- Onorariile prestatorului (inclusiv salarii, cazare, masă și transport);
- Cheltuieli pentru derularea acțiunilor, după cum urmează:
  - cazare, masă și transport participanți, după caz;
  - materiale didactice și consumabile;
  - închirierea de echipamente necesare;
  - închirierea de spații pentru susținerea acțiunilor de formare.



---

Alte cheltuieli strict legate de implementarea acțiunilor de formare profesională (exemplu: cheltuieli pentru închiriere, costurile utilităților aferente spațiului în care se desfășoară managementul de proiect acolo unde se justifică).

**Actiuni neeligibile:**

- costurile legate de cursuri de formare profesională care fac parte din programul de educație sau sisteme de învățământ secundar și superior;
- costurile legate de cursuri de formare profesională finanțate prin alte programe;
- costurile cu investițiile.

Toate cheltuielile trebuie să fie rezonabile, justificate și să corespundă principiilor unei bune gestionări financiare, în special din punct de vedere al raportului preț-calitate.

**7. Condiții de eligibilitate**

- Solicitantul se încadrează în categoria de beneficiari eligibili;
- Solicitantul este persoană juridică, constituită în conformitate cu legislația în vigoare în România;
- Solicitantul are prevăzut în obiectul de activitate activități specifice domeniului de formare profesională;
- Solicitantul dispune de personal calificat, propriu sau cooptat;
- Solicitantul dovedește experiență anterioară relevantă în proiecte de formare profesională;
- Solicitantul dispune de capacitate tehnică și financiară necesare derulării activităților specifice de formare;
- Solicitantul nu este în stare de faliment ori lichidare;
- Solicitantul și-a îndeplinit obligațiile de plată a impozitelor, taxelor și contribuțiilor de asigurări sociale către bugetul de stat;
- În situația de excepție, când ofertantul este selectat prin procedură de achiziție publică este necesar ca acesta să îndeplinească condițiile prevăzute de legislația specifică, în vigoare.

Criteriile de eligibilitate vor fi detaliate în documentele naționale de implementare a măsurii/proceduri de achiziție publică.

**8. Criterii de selecție**

Principiile de selecție sunt definite, în scopul de a selecta beneficiarii, care ar putea pune în aplicare mai bine măsura după cum urmează:

- Principiul nivelului calitativ și tehnic cu privire la curricula cursului, experiența și/sau calificarea trainerilor;
- Principiul implementării eficiente și accelerate a proiectului/contractului de formare profesională;

## „Sprijin pentru Strategia zonei Terasa Brailei”



• Principiul parteneriatului cu asociații reprezentative la nivel național și instituții de învățământ și/sau instituții de cercetare dezvoltare, în cadrul lansării propunerilor de proiecte;

• Principiul tematicii și al grupului țintă care presupune adaptarea și detalierea tematicii generale stabilite la nevoile grupului țintă dintr-un anumit teritoriu în funcție de aria de cuprindere zonală a proiectului/procedurii de achiziție publică (națională, regională, județeană);

• Principiul eficienței utilizării fondurilor. Principiile de selecție vor fi detaliate ulterior în legislația națională subsecventă și vor avea în vedere prevederile art. 49 al Regulamentului (UE) nr. 1305/2013 urmărind să asigure tratamentul egal al solicitanților, o mai bună utilizare a resurselor financiare și direcționarea acestora în conformitate cu prioritățile Uniunii în materie de dezvoltare rurală.

### 9. Sume (aplicabile) și rata sprijinului

100% din totalul cheltuielilor eligibile

~~7.000 euro/proiect~~ 10.000 euro/proiect

Suma disponibilă ~~-21.000euro-~~ 30.000 euro din care ~~7.000euro-~~ 10.000 euro pentru beneficiarii indirecti de etnie roma.

### 10. Indicatori de monitorizare

Numarul total al participantilor instruiti.

Indicatori suplimentari:

Cheltuiala publica totala - 21.000 euro

Formatted: Indent: First line: 0.75 cm

### Cresterea valorii adaugate a produselor agricole prin comercializare directa - codul M3/3A

Tipul măsurii

INVESTIȚII

SERVICII

SPRIJIN FORFETAR

1. Descrierea generală a măsurii, inclusiv a logicii de intervenție a acesteia și a contribuției la prioritățile strategiei, la domeniile de intervenție, la obiectivele transversale și a complementarității cu alte măsuri din SDL



Asa cum reiese din analiza SWOT teritoriul este o zona cu potential agricol. Producatorii agricoli isi comercializeaza produsele direct din ferma catre intermediari.

Gradul relativ scazut de dotare tehnica nu le permite sa-si desfacă direct produsele in cele patru pietele locale identificate in zona.

Prin achizitionare de rulote, fermierii isi pot creste valoarea adaugata a produselor si contribuie la cresterea competitivitatii fermierilor.

#### Obiectiv(e) de dezvoltare rurală 1. Favorizarea competitivității agriculturii

Obiectiv(e) specific(e) al(e) măsurii : Obiectiv cresterea valorii adaugate a produselor.

Măsura contribuie la prioritatea **Prioritatea 3. Promovarea organizării lanțului alimentar, inclusiv procesarea și comercializarea produselor agricole, a bunăstării animalelor și a gestionării riscurilor în agricultura**

Măsura corespunde obiectivelor art. 35– 17 Cod submasura 4.2 Sprijin pentru investiții în prelucrarea / comercializarea și/sau dezvoltarea de produse agricole din Reg. (UE) nr. 1305/2013

Măsura contribuie la Domeniul de intervenție 3A Îmbunătățirea competitivității producătorilor primari printr-o mai bună integrare a acestora în lanțul agroalimentar prin intermediul schemelor de calitate, al creșterii valorii adăugate a produselor agricole, al promovării pe piețele locale și în cadrul circuitelor scurte de aprovizionare, al grupurilor și organizațiilor de producători și al organizațiilor interprofesionale

Măsura contribuie la obiectivele transversale ale :

- Mediu si clima - achizitionarea de rulote pentru comercializare conduce la reducerea emisiilor de gaze
- Inovare - prin implementarea masurii va creste profitabilitatea fermei ceea ce va conduce la achizitionarea de tehnologii competitive.

#### 2. Valoarea adăugată a măsurii

Sprijinul vizeaza dezvoltarea fermelor agricole prin comercializare directa catre consumatorul final.

Se asigura astfel lantul producator-procesator-consumator final.

Prin masura se finalizeaza si inscriptionarea personalizata contribuind astfel la sustinerea actiunilor de marketing.

#### 3. Trimiteri la alte acte legislative

Legislație UE

- R (UE) Nr. 1303/2013 de stabilire a unor dispoziții comune privind Fondul european de dezvoltare regională, Fondul social european, Fondul de coeziune, Fondul



europăen agricol pentru dezvoltare rurală și Fondul european pentru pescuit și afaceri maritime, precum și de stabilire a unor dispoziții generale privind Fondul european de dezvoltare regională, Fondul social european, Fondul de coeziune și Fondul european pentru pescuit și afaceri maritime și de abrogare a R (UE) nr. 1083/2006 al Consiliului

- R (UE) Nr. 1307/2013 de stabilire a unor norme privind plățile directe acordate fermierilor prin scheme de sprijin în cadrul politicii agricole comune și de abrogare a R (UE) nr. 637/2008 al Consiliului și a R (UE) nr. 73/2009 al Consiliului
- Recomandarea 2003/361/CE din 6 mai 2003 privind definirea micro-întreprinderilor și a întreprinderilor mici și mijlocii
- R (UE) nr. 1242/2008 de stabilire a unei tipologii comunitare pentru exploatații agricole Comunicarea Comisiei nr. 2008/C155/02 cu privire la aplicarea art. 87 și 88 din Tratatul CE privind ajutoarele de stat sub formă de garanții;
- Comunicarea Comisiei nr. 2008/C14/02 cu privire la revizuirea metodei de stabilire a ratelor de referință și de actualizare; Planurile de management ale bazinelor râurilor stabilite în acord cu DCA cu completările și modificările ulterioare.

#### Legislație națională

- Legea cooperăției agricole nr. 566/2004 cu completările și modificările ulterioare, pentru beneficiarii cooperative agricole,
- Legea nr. 1/2005 privind organizarea și funcționarea cooperăției, cu completările și modificările ulterioare, pentru beneficiarii societăți cooperative agricole,
- Ordonanța Guvernului nr. 37/2005 privind recunoașterea și funcționarea grupurilor și organizațiilor de producători, pentru comercializarea produselor agricole și silvice, cu completările și modificările ulterioare, pentru beneficiarii Grupuri de producători).
- Ordinul nr. 119/2014 pentru aprobarea Normelor de igienă și sănătate publică privind mediul de viață al populației cu modificările și completările ulterioare,
- Ordinul 10/2008 privind aprobarea Normei sanitare veterinare care stabilește procedura pentru marcarea și certificarea sanitară veterinară a cărnii proaspete și marcarea produselor de origine animală destinate consumului uman cu modificările și completările ulterioare,
- Ordinul 111/2008 privind aprobarea Normei sanitare veterinare și pentru siguranța alimentelor privind procedura de înregistrare sanitară veterinară și pentru siguranța alimentelor a activităților de obținere și de vânzare directă și/sau cu amănuntul a produselor alimentare de origine animală sau nonanimală, precum și a activităților de producție, procesare, depozitare, transport și comercializare a produselor alimentare de origine nonanimală cu modificările și completările ulterioare,
- Ordin 57 din 2010 pentru aprobarea Normei sanitare veterinare privind procedura de autorizare sanitară veterinară a unităților care produc, procesează, depozitează, transportă și/sau distribuie produse de origine animală cu modificările și completările ulterioare.



---

#### 4. Beneficiari direcți/indirecți (grup țintă)

- Fermieri
- Cooperative, grupuri de producatori constituite in baza legislatiei nationale in vigoare care deserveasc interesele membrilor.

#### 5. Tip de sprijin

Rambursarea costurilor eligibile suportate si platite efectiv.

#### 6. Tipuri de acțiuni eligibile și neeligibile

Se vor stabili cu respectarea prevederilor din HG nr. 226/2015, Regulamentele (UE) nr. 1305/2013, nr. 1303/2013, PNDR - cap. 8.1 și fișa tehnică a Sm 19.2 conform prevederilor din Ghidul Solicitantului, aprobat prin OMADR nr. 295/2016.

##### Actiuni Eligibile:

- Achizitionarea de rulote pentru comercializarea produselor
- Inscriptiunea rulotelor.

##### Actiuni Neeligibile:

- Achizitionarea de mijloace de transport.

#### 7. Condiții de eligibilitate

- Solicitantul trebuie sa se incadreze in categoria beneficiarilor eligibili;
- Investitia se realizeaza in cadrul unei ferme de minim 8.000 SO;
- Solicitantul trebuie sa demonstreze asigurarea cofinantarii;
- Viabilitatea economica trebuie demonstrata in baza documentatiei;
- Investitia va fi precedata de o evaluarea a impactului asupra mediului.

##### Alte angajamente:

- Solicitantul nu va reduce dimensiunea economică prevazută la depunerea cererii de finanțare a exploatației agricole pe toată perioada de implementare a proiectului cu mai mult de 15%. Cu toate acestea, dimensiunea economică a exploatației agricole nu va scădea, în nicio situație, sub pragul minim de 8.000 SO stabilit prin condițiile de eligibilitate.

#### 8. Criterii de selecție

- Dimensiunea exploatației;
- Principiul potentialului agricol al zonei care vizeaza zonele cu potential determinate in baza studiilor de specialitate;
- Principiul sectorului prioritar.



## 9. Sume (aplicabile) și rata sprijinului

90% din totalul cheltuielilor eligibile si nu va depasi ~~40.000euro/proiect.~~ 11.000 euro/proiect.

Suma alocata : ~~50.000 euro~~ 66.000 euro

## 10. Indicatori de monitorizare

Numarul de exploataii agricole care primesc sprijin pentru participarea la sistemele de calitate, la pietele locale si la circuitele de aprovizionare scurte, precum si la grupuri/organizatii de producatori.

### Indicatori suplimentari:

Cheltuiala publica totala - 50.000 euro

Locuri de munca nou create - minim 4 locuri de munca (Infiintare PFA)

Formatted: Indent: First line: 0.75 cm

## Ferma verde - codul - M4/5C

### Tipul măsurii

INVESTIȚII

SERVICII

SPRIJIN FORFETAR

1. Descrierea generală a măsurii, inclusiv a logicii de intervenție a acesteia și a contribuției la prioritățile strategiei, la domeniile de intervenție, la obiectivele transversale și a complementarității cu alte măsuri din SDL

Asa cum reiese din analiza SWOT teritoriul este o zona cu potential agricol la nivel judetean, exista fermieri cu activitate in cultura mare si fermieri cu activitate in sectorul zootehnic. Din pacate sursele de energie alternativa sunt inexistente, iar costurile cu energia suportate de fermieri sunt ridicate.

Prin urmare se impune introducerea pentru fermieri a resurselor de energie alternativa cu scopul de a creste competitivitatea exploatatilor.

Energia din resurse regenerabile (solara, eoliana) va fi folosita direct in procesul productiv al fermelor.

Obiectiv de dezvoltare rurală 2. Asigurarea gestionării durabile a resurselor naturale și combaterea schimbărilor climatice



---

Obiectiv specific al măsurii : contribuie la obiectivul specific de folosire a energiei alternative de catre fermieri.

Măsura contribuie la prioritatea **Prioritatea 5. Promovarea utilizării eficiente a resurselor și sprijinirea tranziției către o economie cu emisii reduse de carbon și rezilientă la schimbările climatic în sectoarele agricol, alimentar și silvic.**

Măsura corespunde obiectivelor art. 17 cod submasura 4.3 **Sprijin pentru investiții în infrastructură legate de dezvoltarea, modernizarea sau adaptarea sectoarelor agricole și a celui forestier** din Reg. (UE) nr. 1305/2013

Măsura contribuie la Domeniul de intervenție **5C Facilitarea furnizării și a utilizării surselor regenerabile de energie, a subproduselor, a deșeurilor și reziduurilor și a altor materii prime nealimentare, în scopul bioeconomiei**

Măsura contribuie la obiectivele transversale ale Reg. (UE) nr. 1305/2013:

- ✓ Mediu și clima - În cadrul acestei măsuri se încurajează doar investițiile care vizează utilizarea energiei regenerabile pentru sectorul agricol
- ✓ Inovare - Realizarea acestor tipuri de investiții vor conduce la creșterea valorii adăugate a produselor.

## 2. Valoarea adăugată a măsurii

Sprijinul acordat prin această măsură va contribui la creșterea competitivității fermelor agricole pe de o parte și la dezvoltarea durabilă și echilibrată pe de altă parte.

Măsura contribuie și la asigurarea cu energie a fermelor situate în câmp, care nu au succes la resurse de energie.

Contribuția relevantă se referă la adoptarea fermelor și folosirea eficientă a resurselor existente.

## 3. Trimiteri la alte acte legislative

### Legislație europeană

- **R (UE) Nr. 1303/2013** de stabilire a unor dispoziții comune privind Fondul european de dezvoltare regională, Fondul social european, Fondul de coeziune, Fondul european agricol pentru dezvoltare rurală și Fondul european pentru pescuit și afaceri maritime, precum și de stabilire a unor dispoziții generale privind Fondul european de dezvoltare regională, Fondul social european, Fondul de coeziune și Fondul european pentru pescuit și afaceri maritime și de abrogare a R (UE) nr. 1083/2006 al Consiliului
- **R (UE) nr. 1242/2008** de stabilire a unei tipologii comunitare pentru exploatarea agricole

### Legislație națională

- **Legea cooperăției agricole nr. 566/2004** cu completările și modificările ulterioare, pentru beneficiarii cooperative agricole,



- **Legea nr. 1/2005** privind organizarea și funcționarea cooperăției, cu completările și modificările ulterioare, pentru beneficiarii societăți cooperative agricole,
- **Ordonanța Guvernului nr. 37/2005** privind recunoașterea și funcționarea grupurilor și organizațiilor de producători, pentru comercializarea produselor agricole și silvice, cu completările și modificările ulterioare, pentru beneficiarii Grupuri de producători).
- **Ordinul nr. 119/2014** pentru aprobarea Normelor de igienă și sănătate publică privind mediul de viață al populației cu modificările și completările ulterioare,
- **Ordinul 10/2008** privind aprobarea Normei sanitare veterinare care stabilește procedura pentru marcarea și certificarea sanitară veterinară a cărnii proaspete și marcarea produselor de origine animală destinate consumului uman cu modificările și completările ulterioare,
- **Ordinul 111/2008** privind aprobarea Normei sanitare veterinare și pentru siguranța alimentelor privind procedura de înregistrare sanitară veterinară și pentru siguranța alimentelor a activităților de obținere și de vânzare directă și/sau cu amănuntul a produselor alimentare de origine animală sau nonanimală, precum și a activităților de producție, procesare, depozitare, transport și comercializare a produselor alimentare de origine nonanimală cu modificările și completările ulterioare,
- **Ordin 57 din 2010** pentru aprobarea Normei sanitare veterinare privind procedura de autorizare sanitară veterinară a unităților care produc, procesează, depozitează, transportă și/sau distribuie produse de origine animală cu modificările și completările ulterioare.

#### 4. Beneficiari direcți/indirecți (grup țintă)

Fermieri, cu excepția persoanelor fizice neautorizate, încadrați în categoria mici și medii (până la 250.000 SO)

#### 5. Tip de sprijin

Rambursarea costurilor eligibile suportate și platite efectiv.

#### 6. Tipuri de acțiuni eligibile și neeligibile

Se vor stabili cu respectarea prevederilor din HG nr. 226/2015, Regulamentele (UE) nr. 1305/2013, nr. 1303/2013, PNDR - cap. 8.1 și fișa tehnică a Sm 19.2 conform prevederilor din Ghidul Solicitantului, aprobat prin OMADR nr. 295/2016.

Acțiuni eligibile:

- Cheltuieli cu dotarea fermei cu instalații de producere a energiei eoliene;
- Cheltuieli cu dotarea fermei cu instalații de producere a energiei solare.

Acțiuni neeligibile:

- Cheltuieli cu întreținerea culturilor;
- Cheltuieli cu modernizarea sistemului existent.



## 7. Condiții de eligibilitate

- Solicitantul trebuie să se încadreze în categoria beneficiarilor eligibili;
- Investiția trebuie să se realizeze în cadrul unei ferme cu o dimensiune economică de minimum 8.000 € SO;
- Investiția trebuie să se încadreze în cel puțin una din acțiunile eligibile prevăzute prin sub - măsură;
- Solicitantul trebuie să demonstreze asigurarea cofinanțării investiției;
- Viabilitatea economică a investiției trebuie să fie demonstrată în baza documentației tehnicoeconomice;
- Investiția va fi precedată de o evaluare a impactului preconizat asupra mediului dacă aceasta poate avea efecte negative asupra mediului, în conformitate cu legislația în vigoare menționată în cap. 8.1;
- Investiția va respecta legislația în vigoare (menționată la capitolul Trimiteri la alte acte legislative) din domeniul: sănătății publice, sanitar-veterinar și de siguranță alimentară;
- Solicitantul va demonstra că profitul mediu anual (ca medie a ultimilor trei ani fiscali) nu depășește de 4 ori valoarea sprijinului solicitat;
- În cazul procesării la nivel de fermă materia primă procesată va fi produs agricol (conform Anexei I la Tratat) și produsul rezultat va fi doar produs Anexa I la Tratat.

## 8. Criterii de selecție

- Principiul dimensiunii exploatației care vizează exploatațiile de dimensiuni medii;
- Principiul potențialului agricol al zonei care vizează zonele cu potențial determinate în baza studiilor de specialitate.
- Cuantumul estimat al scaderii cheltuielilor cu energia

## 9. Sume (aplicabile) și rata sprijinului

90% din totalul cheltuielilor eligibile si nu va depasi ~~15.000 euro/proiect,~~ 20.000 euro/proiect.

Suma disponibila ~~90.000 euro,~~ 100.000 euro.

## 10. Indicatori de monitorizare

Totalul investitiilor.

Indicatori suplimentari:

Cheltuiala publica totala - 90.000 euro

Locuri de munca nou create -5 locuri de munca

Formatted: Indent: First line: 0.75 cm

Formatted: Indent: Left: 1.27 cm

Formatted: List Paragraph,Antes de enumeración,body 2,List Paragraph1,Normal bullet 2,Listă paragraf,List Paragraph11,Listă colorată - Accentuare 11,Bullet,Citation List



---

## Infiintarea de activitati non-agricole prin achizitii - codul - M5/6A

### Tipul măsurii

- INVESTIȚII
- SERVICII
- SPRIJIN FORFETAR

### 1. Descrierea generală a măsurii, inclusiv a logicii de intervenție a acesteia și a contribuției la prioritățile strategiei, la domeniile de intervenție, la obiectivele transversale și a complementarității cu alte măsuri din SDL

În cadrul acestei măsuri se va acorda sprijin pentru diversificarea economiei locale în sensul dezvoltării de întreprinderi mici și microîntreprinderi în sectorul non-agricol în vederea sustinerii acestui sector ținând cont de slaba dezvoltare a sectorului non-agricol identificată ca fiind un punct slab în cadrul analizei SWOT a economiei locale.

Obiectiv de dezvoltare rurală 3 - **Obținerea unei dezvoltări teritoriale echilibrate a economiilor și comunităților rurale, inclusiv crearea și menținerea de locuri de**

Obiectiv(e) specific(e) al(e) măsurii: Încurajarea înființării de activități non-agricole și crearea de noi locuri de muncă.

Măsura contribuie la prioritatea 6 Promovarea incluziunii sociale, reducerea sărăciei și dezvoltarea economică în zonele rurale.

Măsura corespunde obiectivelor art.19 Dezvoltarea exploatațiilor și întreprinderilor din Reg. (UE) nr. 1305/2013

Măsura contribuie la Domeniul de intervenție 6A Facilitarea diversificării a înființării și a dezvoltării de întreprinderi mici precum și crearea de locuri de muncă

Măsura contribuie la obiectivele transversale ale Reg. (UE) nr. 1305/2013:

- ✓ inovare- Înființarea activităților non-agricole va deschide noi oportunități pentru adoptarea de metode și tehnologii inovatoare sporind astfel atractivitatea zonei.

**Sinerгия cu alte măsuri din SDL: M6/6B Dezvoltarea infrastructurii locale  
M7/6B Înființarea de furnizori de servicii sociale**

### 2. Valoarea adăugată a măsurii

Sprijinul acordat prin măsura vizează crearea de noi activități non-agricole în cadrul teritoriului în special pentru fermierii de mici dimensiuni sau membrii familiilor acestora dar și pentru micii întreprinzători din mediul rural. Aceștia pot fi atât cei existenți pentru o activitate nouă din codurile CAEN cât și cei nou înființați.



Prin finanțarea acestui tip de măsuri se asigură pe de o parte crearea de noi locuri de muncă în condițiile în care locurile de muncă sunt deficitare la nivelul teritoriului și diversificarea economiei locale ținând cont de faptul că marea majoritate a populației active este implicată în domeniul agricol.

Măsura este în concordanță atât cu Strategia Națională de Competitivitate cât și cu Viziunea Guvernului României pentru dezvoltarea clasei de mijloc la sate

### 3. Trimiteri la alte acte legislative

#### Legislație UE

- **Recomandarea 2003/361/CE** din 6 mai 2003 privind definirea micro-întreprinderilor și a întreprinderilor mici și mijlocii.

#### Legislație Națională

- **Ordonanță de Urgență nr. 44/2008** privind desfășurarea activităților economice de către persoanele fizice autorizate, întreprinderile individuale și întreprinderile familiale cu modificările și completările ulterioare;
- **Ordonanța de Urgență nr. 142/2008** privind aprobarea Planului de amenajare a teritoriului național

### 4. Beneficiari direcți/indirecți (grup țintă)

#### Beneficiari direcți

- Fermieri sau membrii unei gospodării agricole, care își diversifică activitatea prin înființarea unei activități non-agricole în spațiul rural pentru prima dată. Persoanele fizice neautorizate nu sunt eligibile;
- Micro-întreprinderi și întreprinderi mici existente din spațiul rural, care își propun activități non-agricole, pe care pe care nu le-au mai efectuat până la data aplicării pentru sprijin;
- Micro-întreprinderi și întreprinderi mici noi, înființate în anul depunerii aplicației de finanțare sau cu o vechime de maxim 3 ani fiscali, care nu au desfășurat activități până în momentul depunerii acestora (start-ups), inclusive PFA și II.

### 5. Tip de sprijin

Sume forfetare ~~care nu depășesc cuantumul de 15.000 euro.~~

### 6. Tipuri de acțiuni eligibile și neeligibile

Se vor stabili cu respectarea prevederilor din HG nr. 226/2015, Regulamentele (UE) nr. 1305/2013, nr. 1303/2013, PNDR - cap. 8.1 și fișa tehnică a Sm 19.2 conform prevederilor din Ghidul Solicitantului, aprobat prin OMADR nr. 295/2016.

#### Acțiuni eligibile



- ✓ **Sprijinul se acordă** pentru activitățile prevăzute pentru îndeplinirea obiectivelor din cadrul Planului de Afaceri (PA). Toate cheltuielile propuse prin PA, inclusiv capital de lucru și capitalizarea întreprinderii și activitățile relevante pentru implementarea corectă a **PA aprobat**, pot fi eligibile, indiferent de natura acestora.
- ✓ Acțiunile eligibile se referă doar la achiziții fără construcții și montaj, ținând cont de sustenabilitatea financiară a Strategiei de dezvoltare

#### **Acțiuni neeligibile**

- ✓ Nu sunt eligibile cheltuielile cu achiziționarea de utilaje și echipamente agricole aferente activității de prestare de servicii agricole, în conformitate cu Clasificarea Activităților din Economia Națională, precum și producerea și comercializarea produselor din Anexa I din Tratat.

#### **7. Condiții de eligibilitate**

##### **Condiții de eligibilitate**

- Solicitantul trebuie să se încadreze în categoria beneficiarilor eligibili;
- Solicitantul trebuie să prezinte un plan de afaceri;
- Proiectul trebuie să se încadreze în cel puțin unul dintre tipurile de activități sprijinite prin sub-măsură;
  - Sediul social și punctul/punctele de lucru trebuie să fie situate în spațiul rural iar activitatea va fi desfășurată în spațiul rural;
  - Implementarea planului de afaceri trebuie să înceapă în cel mult 9 luni de la data deciziei de acordare a sprijinului.

##### **Alte angajamente**

- Înaintea solicitării celei de-a doua tranșe de plată, solicitantul face dovada desfășurării activităților comerciale prin producția comercializată sau prin activitățile prestate, în procent de minim 30% din valoarea primei tranșe de plată (cerința va fi verificată în momentul finalizării implementării planului de afaceri);

#### **8. Criterii de selecție**

- Principiul diversificării activității agricole a fermierilor/membrilor gospodăriei agricole către activități non agricole
  - Principiul prioritizării sectoarelor cu potențial de creștere (textile și pielărie, industrii creative și culturale, inclusiv meșteșuguri, activități de servicii în tehnologia informației, agroturism, servicii pentru populația din spațiul rural)
  - Principiul stimulării unui nivel ridicat de calitate al planului de afaceri, care va fi stabilit în funcție de producția comercializată sau activitățile prestate, în procent de peste 30% din valoarea primei tranșe de plată.
- Crearea a minim un loc de muncă cu norma întreaga (infintarea de PFA sau II este considerată eligibilă)



Criteriile de selecție vor respecta prevederile art. 49 al Reg. UE nr. 1305/2013 în ceea ce privește tratamentul egal al solicitanților, o mai bună utilizare a resurselor financiare și vor fi stabilite și aprobate în cadrul parteneriatului.

#### 9. Sume (aplicabile) și rata sprijinului

Cuantumul sprijinului va fi de ~~15.000 euro / proiect~~ 35.000 euro/proiect

Sprijinul pentru înființarea de activități non-agricole prin achiziții se va acorda, sub formă de primă, în două tranșe astfel:

- 70% din cuantumul sprijinului la semnarea deciziei de finanțare;
- 30% în cuantumul sprijinului se va acorda cu condiția implementării corecte a planului de afaceri, fără a depăși cinci ani de la semnarea deciziei de finanțare.

Perioada de implementare a Planului de Afaceri este de maximum 5 ani și include controlul implementării corecte precum și plata ultimei tranșe.

În cazul neimplementării corecte a planului de afaceri, sumele plătite, vor fi recuperate proporțional cu obiectivele nerealizate.

Suma alocată ~~90.000 euro~~ 216.366,39 euro.

#### 10. Indicatori de monitorizare

Crearea de locuri de muncă inclusiv înființarea PFA și II ~~-~~ 5 locuri de muncă

##### Indicatori suplimentari:

Cheltuiala publica totala - 90.000 euro

Formatted: Indent: First line: 0.75 cm

#### Dezvoltarea infrastructurii locale M6/6B

##### Tipul măsurii

INVESTIȚII

SERVICII

SPRIJIN FORFETAR

1. Descrierea generală a măsurii, inclusiv a logicii de intervenție a acesteia și a contribuției la prioritățile strategiei, la domeniile de intervenție, la obiectivele transversale și a complementarității cu alte măsuri din SDL

Teritoriul acoperit de GAL prezintă o importanță din punct de vedere economic deosebită așa cum reiese din analiza diagnostic realizată.



In cadrul analizei SWOT la nivelul teritoriului au fost identificate o serie de puncte slabe cum ar fi:

- iluminatul public;
- lipsa unui sistem de gestionare selectiva a deseurilor;
- infrastructura pietonala deficitara;
- lipsa amenajarii terenurilor aferente scolilor si gradinitelor;
- inexistenta unor pietele agroalimentare amenajate.

Investitiile in infrastructura locala au rolul de a asigura atat conditii optime de trai cat si dezvoltarea unei economii rurale competitive

**Obiectiv de dezvoltare rurală: 3 Obținerea unei dezvoltari teritoriale echilibrate a economiilor si comunitatilor rurale, inclusiv crearea si mentinerea de locuri de munca**

Obiectiv specific al măsurii Dezvoltarea infrastructurii locale

Măsura contribuie la prioritatea 6 Promovarea incluziunii sociale, reducerea saraciei si dezvoltarea economica in zonele rurale.

Măsura corespunde obiectivelor art. 20 Servicii de baza si reînnoirea satelor in zonele rurale din Reg. (UE) nr. 1305/2013

Măsura contribuie la Domeniul de intervenție 6B Incurajarea dezvoltarii locale in zonele rurale

Măsura contribuie la obiectivele transversale ale Reg. (UE) nr. 1305/2013:

- ✓ Mediu si clima

Prin investitii realizate in sistemul de colectare selectiva a deseurilor sau in sistemul de iluminat public se asigura o mai buna intelegere a angajamentelor de mediu asumate de catre Statul Roman.

- ✓ Inovare - prin asigurarea unei infrastructuri locale modernizate se poate dezvolta si incuraja spiritul antreprenorial si inovator.

**Sinergia cu alte măsuri din SDL: M5/6A Infiintarea de activitati non-agricole prin achizitii  
M7/6B Infiintarea de furnizori de servicii sociale**

## 2. Valoarea adăugată a măsurii

In cadrul acestei masuri vor fi sprijinite investitii pentru imbunatatirea infrastructurii locale apartinand domeniului public al comunelor.

Prin asigurarea imbunatatirii infrastructurii se creaza conditiile unei dezvoltari economice durabile si a reducerii saraciei in teritoriul Gal-ului.

Vor fi eligibile doar beneficiarii publici care sunt detinatorii si administratorii domeniului public de interes local.



### 3. Trimiteri la alte acte legislative

#### Legislație UE

- Directiva 2000/60/CE a Parlamentului European și a Consiliului din 23 octombrie 2000
- R (UE) nr. 1407/2013 privind aplicarea art. 107 și 108 din Tratatul privind funcționarea Uniunii Europene referitor la ajutoarele de minimis.
- R(UE) nr. 1303/2013 de stabilire a unor dispoziții comune privind Fondul european de dezvoltare regională, Fondul social european, Fondul de coeziune, Fondul european agricol pentru dezvoltare rurală și Fondul european pentru pescuit și afaceri maritime, precum și de stabilire a unor dispoziții generale privind Fondul european de dezvoltare regională, Fondul social european, Fondul de coeziune și Fondul european pentru pescuit și afaceri maritime și de abrogare a R (CE) nr. 1083/2006 al Consiliului
- R (UE) nr. 480/2014 de completare a R (UE) nr. 1303/2013
- R (UE) nr. 808/2014 de stabilire a normelor de aplicare a R (UE) Nr. 1305/2013

#### Legislație Națională

- Legea nr. 1/2011 a educației naționale, cu modificările și completările ulterioare;
- Hotărârea Guvernului nr. 866/2008 privind aprobarea nomenclatoarelor calificărilor profesionale pentru care se asigură pregătirea din învățământul preuniversitar precum și durata de școlarizare;
- Legea nr. 263/2007 privind înființarea, organizarea și funcționarea creșelor;
- Legea nr. 215/2001 a administrației publice locale - republicată, cu modificările și completările ulterioare;

### 4. Beneficiari direcți/indirecți (grup țintă)

Entitati publice reprezentate de comune si asociatiile acestora conform legislatiei nationale in vigoare

### 5. Tip de sprijin

Rambursarea costurilor eligibile suportate și plătite efectiv

### 6. Tipuri de acțiuni eligibile și neeligibile

Se vor stabili cu respectarea prevederilor din HG nr. 226/2015, Regulamentele (UE) nr. 1305/2013, nr. 1303/2013, PNDR - cap. 8.1 și fișa tehnică a Sm 19.2 conform prevederilor din Ghidul Solicitantului, aprobat prin OMADR nr. 295/2016.

#### Proiectele in infrastructura locala pot fi:

- ✓ constructia, extinderea si/ sau modernizarea trotuarelor pietonale
- ✓ constructia, extinderea si/ sau modernizarea parcarilor de interes public
- ✓ extinderea si/ sau modernizarea rețelei publice de iluminat public
- ✓ constructia, extinderea si/ sau modernizarea pietelor agroalimentare
- ✓ amenajarea terenurilor aferente scolilor si gradinitelor



- ✓ construcția, extinderea și/ sau modernizarea locurilor de joacă pentru copii și a parcurilor pentru petrecerea timpului liber de utilitate publică
- ✓ achiziționarea utilajelor și a dotărilor necesare serviciilor existente la nivelul comunei de utilitate publică
- ✓ sisteme de monitorizare strădală.

#### Acțiuni neeligibile

- ✓ Activitățile în infrastructura rutieră
- ✓ Activități în infrastructura de apă și apă uzată
- ✓ Activitățile cuprinse în măsura 7.1 din PNDR
- ✓ Activitățile cuprinse în măsura 7.3 din PNDR
- ✓ Activitățile cuprinse în măsura 7.6 din PNDR
- ✓ Activitățile cuprinse în măsura 7.7 din PNDR

#### 7. Condiții de eligibilitate

- Solicitantul trebuie să se încadreze în categoria beneficiarilor eligibili;
- Solicitantul trebuie să se angajeze să asigure întreținerea/mentenanța investiției pe o perioadă de minim 5 ani de la ultima plată;
- Solicitantul trebuie să nu fie în insolvență sau incapacitate de plată;
- Investiția trebuie să se încadreze în cel puțin unul din tipurile de sprijin prevăzute prin măsură;
- Investiția să se realizeze în spațiul rural;
- Investiția trebuie să fie în corelare cu Strategia de dezvoltare GAL și cu alte strategii de dezvoltare națională/regională/județeană/locală aprobată, corespunzătoare domeniului de investiții;
- Investiția trebuie să respecte Planul Urbanistic General;
- Investiția trebuie să demonstreze necesitatea, oportunitatea și potențialul economic al acesteia;

#### 8. Criterii de selecție

Principiul gradului de acoperire a populației deservite prin implementare proiectului

Principiul prioritizării tipului de investiție în funcție de gradul de dezvoltare socio-economică a zonei determinat în baza Studiului privind stabilirea potențialului socio-economic de dezvoltare a zonelor rurale asumat de către MADR.

Criteriile de selecție vor respecta prevederile art. 49 al Reg. UE nr. 1305/2013 în ceea ce privește tratamentul egal al solicitanților, o mai bună utilizare a resurselor financiare și vor fi stabilite și aprobate în cadrul parteneriatului.

#### 9. Sume (aplicabile) și rata sprijinului

Sprijinul public nerambursabil acordat va fi de 100% din totalul cheltuielilor eligibile și nu va depăși:

„Sprijin pentru Strategia zonei Terasa Brailei”



~~90.000- 200.000~~ euro/proiect.

Suma alocata masurii este de ~~320.631 euro~~-702.905,38 euro.

#### 10. Indicatori de monitorizare

Populatia neta care beneficiaza de infrastructuri imbunatatite.

Indicatori suplimentari:

Cheltuiala publica totala - 320.631 euro

Formatted: Indent: First line: 0.75 cm

#### Infiintarea de furnizori de servicii sociale - codul - M7/6B

Tipul măsurii

- INVESTIȚII
- SERVICII
- SPRIJIN FORFETAR

1. Descrierea generală a măsurii, inclusiv a logicii de intervenție a acesteia și a contribuției la prioritățile strategiei, la domeniile de intervenție, la obiectivele transversale și a complementarității cu alte măsuri din SDL

Comunele din cadrul GAL-ului prezinta o importanta deosebita atat din punct de vedere economic si social cat si din punct de vedere a resurselor umane pe care le detin.

Dezvoltarea durabila si echilibrata a teritoriului este indispensabil legata de dezvoltarea serviciilor de baza existente.

Din analiza SWOT efectuata la nivelul administratiei locale si a serviciilor au fost identificate urmatoarele puncte slabe:

- ✓ Numar relativ mare a persoanelor asistate
- ✓ Nu exista furnizori de servicii sociale in teritoriul GAL

Prin sustinerea infiintarii furnizorilor de servicii sociale comunele pot asigura servicii de asistenta sociala de calitate contribuind astfel la obiectivul asumat de catre GAL.

Obiectiv de dezvoltare rurală 3: **Obtinerea unei dezvoltari teritoriale echilibrate a economiilor si comunitatilor rurale, inclusiv crearea si mentinerea de locuri de munca**

Obiectiv specific al măsurii: Dezvoltarea serviciilor la nivel local

„Sprijin pentru Strategia zonei Terasa Brailei”



---

Măsura contribuie la prioritatea 6 Promovarea incluziunii sociale, reducerea saraciei si dezvoltarea economica in zonele rurale.

Măsura corespunde obiectivelor art. 20 Cod submasura 7.4 Servicii de baza si reinoirea satelor in zonele rurale din Reg. (UE) nr. 1305/2013

Măsura contribuie la Domeniul de intervenție 6B Incurajarea dezvoltarii locale in zonele rurale

Măsura contribuie la obiectivele transversale ale Reg. (UE) nr. 1305/2013:

- ✓ Inovare - Asigurarea unor servicii sociale de calitate poate contribui la integrarea tinerilor in societate care apoi printr-o pregatire adecvata pot fi deschisi spre noi oportunitati.

**Complementaritatea cu alte măsuri din SDL: M2/1C Formare profesionala in mediul rural**

**Sinergia cu alte măsuri din SDL: M5/6A Infiintarea de activitati non-agricole prin achizitii  
M6/6B Dezvoltarea infrastructurii locale**

## 2. Valoarea adăugată a măsurii

Acordarea de sprijin financiar in cadrul acestei masuri va contribui la rezolvarea unor nevoi identificate in analiza diagnostic si anume - Dezvoltarea infrastructurii si serviciilor.

Investitiile in mediul rural pentru componenta sociala contribuie atat la diminuarea discriminarii cat si la combaterea saraciei si a excluziunii sociale. O data cu infiintarea furnizorilor de servicii sociale vor creste si posibilitatile de reintegrare a minoritatilor rome.

## 3. Trimiteri la alte acte legislative

### Legislatie UE

- Regulament UE 1305/2013
- Regulament UE 1303/2013
- Regulament de implementare UE 808/2014

### Legislatie nationala

- Legea nr. 219/2015 privind economia socială;
- Legea nr. 272/2004 privind protecția și promovarea drepturilor copilului, republicată;
- Legea nr. 448/2006 privind protecția și promovarea drepturilor persoanelor cu handicap, republicată, cu modificările și completările ulterioare;
- Legea nr. 292/2011 a asistenței sociale, cu modificările și completările ulterioare;
- Legea nr. 197/2012 privind asigurarea calității în domeniul serviciilor sociale, cu modificările și completările ulterioare;
- OG nr. 68/2003 privind serviciile sociale, cu modificările și completările ulterioare;



- HG nr. 539/2005 pentru aprobarea Nomenclatorului instituțiilor de asistență socială și a structurii orientative de personal, a Regulamentului-cadru de organizare și funcționare a instituțiilor de asistență socială, precum și a Normelor metodologice de aplicare a prevederilor Ordonanței Guvernului nr. 68/2003 privind serviciile sociale, cu modificările și completările ulterioare;
- HG nr. 1113/2014 privind aprobarea strategiei naționale pentru protecția și promovarea drepturilor copilului pentru perioada 2014-2020 și a Planului operațional pentru implementarea Strategiei naționale pentru protecția și promovarea drepturilor copilului 2014 - 2016;
- HG nr. 118/2014 pentru aprobarea normelor metodologice de aplicare a prevederilor Legii nr.197/2012 privind asigurarea calității în domeniul serviciilor sociale;
- HG nr. 18/2015 pentru aprobarea Strategiei Guvernului României de incluziune a cetățenilor români aparținând minorității rome pentru perioada 2015-2020, cu modificările și completările ulterioare;
- HG nr. 383/2015 pentru aprobarea Strategiei Naționale privind incluziunea socială și reducerea sărăciei pentru perioada 2015-2020;
- HG nr. 867/2015 pentru aprobarea Nomenclatorului serviciilor sociale, precum și a regulamentelor-cadru de organizare și funcționare a serviciilor sociale;
- Ordinul ministrului muncii, familiei, protecției sociale și persoanelor vârstnice nr. 424/2014 privind aprobarea criteriilor specifice care stau la baza acreditării furnizorilor de servicii sociale;
- Ordinul ministrului muncii, familiei, protecției sociale și persoanelor vârstnice nr. 2126/2014 privind aprobarea Standardelor minime de calitate pentru acreditarea serviciilor sociale destinate persoanelor vârstnice, persoanelor fără adăpost, tinerilor care au părăsit sistemul de protecție a copilului și altor categorii de persoane adulte aflate în dificultate, precum și pentru serviciile acordate în comunitate, serviciilor acordate în sistem integrat și cantinelor sociale;
- Ordinul ministrului muncii, familiei, protecției sociale și persoanelor vârstnice nr. 67/2015 privind aprobarea Standardelor minime de calitate pentru acreditarea serviciilor sociale destinate persoanelor adulte cu dizabilități;

#### 4. Beneficiari direcți/indirecți (grup țintă)

Entitati publice

#### 5. Tip de sprijin

Rambursarea costurilor eligibile suportate și plătite efectiv

#### 6. Tipuri de acțiuni eligibile și neeligibile

## „Sprijin pentru Strategia zonei Terasa Brailei”



Se vor stabili cu respectarea prevederilor din HG nr. 226/2015, Regulamentele (UE) nr. 1305/2013, nr. 1303/2013, PNDR - cap. 8.1 și fișa tehnică a Sm 19.2 conform prevederilor din Ghidul Solicitantului, aprobat prin OMADR nr. 295/2016.

### Actiuni eligibile:

- ✓ Actiuni pentru elaborarea studiilor de impact
- ✓ Actiuni pentru implementarea proiectului cum ar fi:
  - Materiale de promovare si consumabile
  - Inchiriere de echipamente necesare
  - Inchiriere de spatii pentru sustinerea activitatilor de implementare
- ✓ Actiuni pentru intocmirea dosarului necesar acreditarii ca furnizor de servicii sociale.

### Actiuni neeligibile

- ✓ Actiuni legate de taxe pentru autorizarea efectiva
- ✓ Actiuni legate de cursuri de formare profesionala
- ✓ Actiuni cu investitiile

### 7. Condiții de eligibilitate

- Solicitantul trebuie sa se incadreze in categoria beneficiarilor eligibili
- Solicitantul trebuie sa se angajeze sa asigure functionarea pe o perioada de minim 5 ani de la ultima plata.
- Solicitantul trebuie sa obtina autorizarea ca furnizor de servicii sociale
- Sa aiba minim 2 angajati absolventi ai cursurilor de Formare profesionala pentru asistenti sociali din cadrul masurii M2/1C -Formare profesionala in mediul rural.

### 8. Criterii de selecție

- Principiul gradului de acoperire a populatiei deservite.
- Principiul prioritizarii tipului de investitie in functie de gradul de dezvoltare socio-economica a zonei determinat in baza Studiului privind stabilirea potentialului socio-economic de dezvoltare a zonelor rurale asumat de catre MADR.
- Ponderea beneficiarilor indirecti in totalul populatiei.
- Criteriile de selectie vor respecta prevederile art. 49 al Reg. UE nr. 1305/2013 in ceea ce priveste tratamentul egal al solicitantilor, o mai buna utilizare a resurselor financiare si vor fi stabilite si aprobate in cadrul parteneriatului.

### 9. Sume (aplicabile) și rata sprijinului

Sprijinul public nerambursabil acordat va fi de 100% din totalul cheltuielilor eligibile si nu va depasi :

5.000 euro/proiect.

„Sprijin pentru Strategia zonei Terasa Brailei”



---

Suma alocata masurii este de 30.000 euro.

#### 10. Indicatori de monitorizare

Populatia neta care beneficiaza de servicii.

Indicatori suplimentari:

Cheltuiala publica totala - 30.000 euro

Formatted: Indent: First line: 0 cm



## Capitolul 6 -Descrierea complementarității și/sau contribuției la obiectivele altor strategii relevante (naționale, sectoriale, regionale, județene etc.)

Partenerii publici -comunele care au avut un rol activ in procesul de elaborare a strategiei de dezvoltare locala pentru zona Terasa Brailei si-au intocmit si propriile strategii pentru perioada 2014-2020.

Prioritatile de dezvoltare identificate pe baza nevoilor zonei au corespondenta in Planurile de dezvoltare din strategiile individuale, acest aspect fiind prima dovada a faptului ca obiectivele Strategiei pentru zona Terasa Brailei sunt elaborate la modul unitar pentru tot teritoriul vizat.

Prioritatile identificate in prezenta strategie sunt complementare cu Planul de dezvoltare a judetului Braila pentru perioada 2016-2021, aprobata prin Hotararea Consiliului Judetean nr. 159/2015. Astfel in cadrul Planului de dezvoltare a judetului Braila se regasesc urmatoarele domenii de interventie:

- D11 Dezvoltarea capitalului uman/ M1.1 Imbunatatirea educatiei populatiei;
- D11 Dezvoltarea capitalului uman/ M1.3 Dezvoltarea serviciilor sociale primare si specializate;
- D11 Dezvoltarea capitalului uman/ M1.4 Incurajarea implicarii sociale;
- D12 Abordarea integrata a dezvoltarii agriculturii/ M2.1 Sprijinirea structurilor asociative din domeniul agrico;l
- D12 Abordarea integrata a dezvoltarii agriculturii/ M2.3 Imbunatatirea capacitatii fermierilor locali de a dezvolta afaceri in domeniul agricol;
- D16 Dezvoltarea capacitatii administrative a administratiilor publice locale din judetul Braila/ M1.1 Dezvoltarea capacitatii profesionale ale personalului administratiilor publice locale din judetul Braila pentru furnizarea unor servicii de calitate;
- D16 Dezvoltarea capacitatii administrative a administratiilor publice locale din judetul Braila/ Dezvoltarea capacitatii administratiilor publice locale de a atrage finantari nerambursabile pentru proiecte de interes.

Obiectivele identificate in Strategia de dezvoltare locala pentru zona Terasa Brailei contribuie la realizarea obiectivelor de dezvoltare identificata in Planul de dezvoltare regionala Sud Est 2014-2020. Astfel printre obiectivele specifice ale Planului de dezvoltare a regiunii se regasesc:

- Obiectivul specific 3.2 - Sprijinirea dezvoltarii firmelor in vederea cresterii competitivitatii si crearea de noi locuri de munca;
- Obiectivul specific 7.3 - cresterea calitatii serviciilor sociale si a infrastructurii de servicii sociale pentru combaterea saraciei si a incluziunii sociale;
- Obiectivul specific 8.1 - Diversificarea economiei rurale prin cresterea numarului de intreprinderi inclusiv din domeniul nonagricol, incurajarea mentinerii si dezvoltarii activitatilor traditionale din spatiul rural;

„Sprijin pentru Strategia zonei Terasa Brailei”



- 
- Obiectivul specific 8.3 - Creșterea calitatii vietii in zonele rurale prin dezvoltarea infrastructurii rurale inclusiv prin conservarea protejarea si dezvoltarea patrimoniului istoric si cultural.

Implementarea Strategiei de dezvoltare locala pentru zona Terasa Brailei este complementara cu Programul National de Dezvoltare Rurala (PNDR 2014 -2020). Astfel beneficiarii directi ai masurilor finantate prin Strategie pot fi beneficiari directi sau indirecti ai masurilor finantate prin PNDR 2014-2020.

Conform masurii - M2/1C Formare profesionala in mediul rural din cadrul prezentei Strategii pot deveni beneficiari eligibili pentru sub-masurile din PNDR:

- ❖ 6.1 Ajutor la înființarea de societăți pentru tinerii fermieri
- ❖ 6.2 Sprijin pentru demararea de afaceri cu activități neagricole în zonele rurale
- ❖ 6.3 Ajutor pentru începerea activității acordat pentru dezvoltarea fermelor mici

Masurile cuprinse in cadrul Strategiei de dezvoltare locala pentru zona Terasa Brailei sunt complementare cu Viziunea Guvernului Romaniei pentru dezvoltarea clasei de mijloc la sate.

Deasemenea masurile sunt complementare cu:

- Strategia Guvernamentala pentru dezvoltarea sectorului IMM-elaborata de Ministerul Economiei, Comertului si Mediului de Afaceri;
- Strategia Nationala pentru dezvoltare durabila a Romaniei Orizonturi 2013-2020-2030 elaborata de Guvernul Romaniei prin Ministerul Mediului si Schimbarilor Climaticice;
- Strategia privind educatia si formarea profesionala - Perioada de programare 2014-2020;
- Strategia Nationala privind Incluziunea Sociala si Reducerea Saraciei;
- Strategia Guvernului Romaniei de Incluziune a cetatenilor romani apartinand minoritatii rome pentru perioada 2014-2020.



## Capitolul 7- Descrierea Planului de actiune

Perioada luata in considerare la elaborarea Planului de actiune este ~~2017-2023~~ 2016-2023, ceea ce inseamna ~~7 ani notati de la anul 1 la anul 7~~ 8 ani.

Parteneriatul a indentificat un numar de 7 masuri, dupa cum urmeaza:

Nr.crt.	Masura
1	M6/6B Dezvoltarea infrastructurii locale
2	M7/6B Infiintarea de furnizori de servicii sociale
3	M2/1C Formare profesionala in mediul rural
4	M3/3A Cresterea valorii adaugate a produselor agricole prin comercializare directa
5	M5/6A Infiintarea de activitati non-agricole prin achizitii
6	M4/5C Ferma verde
7	M1/1A Infiintarea struturilor asociative

### Anul 2016- septembrie -decembrie

#### Activitati:

- Activitati de animare la nivelul GAL-ului cu mediatizarea potentialului de dezvoltare a zonei.
- Pregatirea si aprobarea ghidurilor solicitantului

### Anul 2017 - semestrul 1

#### Activitati:

- Animare masuri : M6/6B, M7/6B, M2/1C (romi), M3/3A, M5/6A, M4/5C, M1/1A
- Intalniri cu potentialii beneficiari
- Monitorizare si evaluare SDL

Formatted: Font: Trebuchet MS, English (United States)

Formatted: Font: Trebuchet MS, English (United States)

### Anul 2017 - semestrul 2

#### Activitati:

- Lansare si derulare apeluri de selectie pentru masurile: ~~M6/6B, M7/6B, M2/1C (romi)~~ M3/3A, M5/6A, M4/5C
- Evaluare si selectie;
- Publicarea raportului de selectie
- Notificarea beneficiarilor
- Semnarea contractelor/ Deciziilor de finantare
- Monitorizare si evaluare SDL

Formatted: Font: Trebuchet MS, English (United States)

### Anul 2018 - semestrul 1

#### Activitati:

- Animare masuri M2/1C, M3/3A, M5/6A, M4/5C, M7/6B, M1/1A



- Intalniri cu potentialii beneficiari
- Lansare si derulare apeluri de selectie pentru masurile M2/1C, M7/6B, M1/1A
- Evaluare si selectie;
- Publicarea raportului de selectie
- Notificarea beneficiarilor
- Semnarea contractelor/ Deciziilor de finantare
- Cereri de plata pentru M6/6B, M3/3A, M4/5C
- Monitorizare si evaluare SDL.

Anul 2-2018 - semestrul 2

Activitati:

- Cereri de plata M6/6B, M1/1A, M7/6B, M2/1C (romi)
- Analiza rezultate implementare SDL
- Monitorizare si evaluare SDL.
- Lansare si derulare apeluri de selectie pentru masurile: M2/1C, M3/3A, M5/6A, M4/5C
- Evaluare si selectie;
- Publicarea raportului de selectie
- Notificarea beneficiarilor
- Semnarea contractelor/ Deciziilor de finantare

Anul 3-2019 - semestrul 1

Activitati:

- Animare masuri M1/1A
- Intalniri cu potentialii solicitanti
- Animare rezultate implementare SDL
- Monitorizare si evaluare SDL

Anul 3-2019 - semestrul 2

Activitati:

- Cereri de plata M2/1C, M3/3A, M4/5C
- Lansare si derulare apeluri de selectie pentru masurile: M1/1A
- Evaluare si selectie;
- Publicarea raportului de selectie
- Semnarea contractelor/ Deciziilor de finantare
- Evaluare M5/6A
- Animare rezultate SDL
- Monitorizare si evaluare SDL

Anul 4-2020 - semestrul 1

Activitati:

- Analiza rezultatelor monitorizarii
- Analiza sumelor consumate

**Formatted:** Space After: 10 pt, Bulleted + Level: 3 + Aligned at: 3.17 cm + Indent at: 3.81 cm

**Formatted:** Indent: Left: 3.17 cm, Bulleted + Level: 1 + Aligned at: 0.63 cm + Indent at: 1.27 cm

**Formatted:** Font: Trebuchet MS

**Formatted:** Font: Trebuchet MS, English (United States)

**Formatted:** Bulleted + Level: 3 + Aligned at: 3.17 cm + Indent at: 3.81 cm

**Formatted:** Font: Trebuchet MS, English (United States)

**Formatted:** Font: Trebuchet MS

**Formatted:** Normal, Indent: Left: 3.17 cm, No bullets or numbering

**Formatted:** Indent: Left: 3.81 cm, No bullets or numbering

**Formatted:** Indent: First line: 0 cm

**Formatted:** Normal, No bullets or numbering

„Sprijin pentru Strategia zonei Terasa Brailei”



• ~~Monitorizarea indicatorilor specifici~~

Anul ~~4 2020~~ - semestrul 2

Activitati:

• ~~Cereri de plata M1/1A~~

• ~~Monitorizarea indicatorilor~~

Anul ~~5 2021~~ - semestrul 2

Activitati:

• ~~Monitorizarea M5/6A in sensul aprobarii transei a doua de plata~~

Anul ~~5 2021~~ - Anul ~~7 2023~~

Activitati de animare cu privire la rezultatele implemetarii strategiei

Consolidarea sistemului de luare a deciziilor de jos in sus si de asigurare a dezvoltarii sub  
responsabilitatea comunitatii.

Responsabili pentru implementarea activitatilor:

- ❖ Animare - personal angajat
- ❖ Lansare si derulare apeluri de selectie - personal angajat
- ❖ Evaluare - personal angajat
- ❖ Selectie - Parteneri (Comitetul de selectie)
- ❖ Monitorizare - personal angajat
- ❖ Cereri de plata - serviciu externalizat angajati GAL

**Cheltuieli de functionare GAL-ului: 156.658 euro**

Cheltuielile de functionare se vor regasi in :

- Cheltuieli salariale
- Achizitionare calculator, imprimnta multifunctionala
- Dotare minimala
- Materiale pentru animare
- Cheltuieli cu deplasarile
- ~~Serviciul externalizat~~ - Cereri de plata
- Cheltuieli utilitati

Asociatia beneficiaza pentru primul an de functionare de suma de 16.000 euro  
reprezentand cotizatia membrilor fondatori pentru primul an de functionare, iar apoi cate  
3.500 de euro pentru fiecare an de functionare.

Tinand cont de faptul ca nivelul GAL-ului se vor infiinta si acredita furnizori de servicii  
sociale, pentru a asigura sustenabilitatea proiectelor, beneficiarii vor solicita finantare prin  
Axa 5, Programul Operational Capital Uman - Dezvoltare locala plasata sub responsabilitatea  
comunitatii.

Formatted: Indent: First line: 0 cm

Formatted: Normal, No bullets or numbering

Formatted: Indent: First line: 0 cm

Formatted: Normal, No bullets or numbering

Formatted: Indent: First line: 0 cm

Formatted: Indent: First line: 1.25 cm

Formatted: Indent: First line: 0 cm



## Capitolul 8- Descrierea procesului de implicare a comunitatilor locale in elaborarea strategiei

Parteneriatul, in calitate de beneficiar in cadrul sub-masurii 19.1 - Sprijin pregatitor pentru elaborarea Strategiilor de Dezvoltare Locala, a realizat toate activitatile pe care si le-a propus, astfel:

- I. Activitati de animare in toate comunele partenere: Movila Miresii, Romanu, Tudor Vladimirescu, Traian, Cazasu, Gemenele.  
Participantii - parteneri , reprezentanti ai administratiei locale, ai sectorului economic (agricol, nonagricol) si societatea civila.
- II. Activitati de informare:
  - Conferinta de presa la inceput si la final de proiect
  - Distributie pliante si buletine informative
- III. Activitati de consultare:  
S-au desfasurat 3 activitati de consultare la nivelul comunelor:
  - Cazasu (cu participare Tudor Vadimirescu)
  - Comuna Gemenele (cu participarea Romanu)
  - Traian(cu participarea Movila Miresii)
- IV. Intalniri pe grupuri de lucru  
Au fost organizate focus-grupuri pentru 4 grupuri tinta identificate la nivelul teritoriului si anume:
  - Reprezentanti ai administratiei locale
  - Reprezentanti ai sectorului economic agricol
  - Reprezentanti ai sectorului economic non-agricol
  - Reprezentanti ai societatii civilePartenerii au avut trei intalniri de lucru.

Partenerii s-au implicat la urmatoarele activitati:

- Mediatizarea proiectului
- Distributia de materiale: pliante, buletine informtive
- Analiza materialelor inainte de a se da bunul de tipar
- Completare de chestionare
- Toate cele patru activitati ale proiectului
- Analiza formei draft a Strategiei de Dezvoltare Locala

Rezultatele procesului de consultare:

- Identificarea problemelor specifice zonei
- Identificarea situatiei actuale pentru fiecare domeniu de interes
- Identificarea nevoilor de dezvoltare

Rezultatele procesului de intanire pe grupuri de lucru:

- Propuneri de imbunatatire a activitatii Administratiei Locale

*„Sprijin pentru Strategia zonei Terasa Brailei”*



- 
- Prioritizarea investițiilor publice
  - Propuneri pentru creșterea competitivității fermelor agricole
  - Propuneri pentru stoparea fenomenului de migrare a tinerilor
  - Propuneri pentru susținerea și diversificarea domeniului non-agricol
  - Propuneri pentru asistența socială
  - Propuneri pentru minoritatea de etnie romă



## Capitolul 9- Organizarea viitorului GAL

### Rolul si functiile GAL-ului:

GAL-ul are ca scop principal implementarea Strategiei de dezvoltare locala din zona Terasa Brailei.

Pentru atingerea scopului principal, GAL-ul are urmatoarele atributii:

- ✓ Realizeaza activitati de informare, comunicare, promovare impreuna cu actorii locali relevanti;
- ✓ Consolidarea capacitatii actorilor locali de a dezvolta si a implementa operatiuni impreuna, inclusiv promovarea capacitatii acestora de a asigura managementul proiectelor;
- ✓ Elaboreaza documentatiile specifice pentru fiecare masura din cadrul SDL;
- ✓ Conceperea unor proceduri de selectie nediscriminatorii si transparente si a unor criterii obiective in ceea ce priveste selectia operatiunilor cu asigurarea regulilor de evitare a conflictelor de interese. (Comitetul de selectie este format din minim 51% parteneri care nu au statutul de autoritati publice);
- ✓ Organizeaza prin publicarea si mediatizarea fiecarei sesiuni de depunere desfasurarea apelurilor pentru proiecte;
- ✓ Sprijina potentialii beneficiari de proiecte;
- ✓ Asigura coerenta cu Strategia de dezvoltare locala prin acordarea de prioritate a operatiunilor functie de contributia adusa la atingerea obiectivelor si tintelor strategiei.
- ✓ Organizeaza primirea si evaluarea cererilor de finantare depuse;
- ✓ Asigura selectarea operatiunilor, stabilirea cuantumului contributiei si prezentarea propunerilor catre organismul responsabil pentru verificarea finala a eligibilitatii inainte de aprobare;
- ✓ Asigura preluarea si verificarea conformitatii cererilor de plata depuse- prin serviciul externalizat;
- ✓ Asigura monitorizarea implementarii Strategiei de dezvoltare locala plasate sub responsabilitatea comunitatii si a operatiunilor sprijinite;
- ✓ Efectueaza activitati de evaluare in legatura cu implementarea strategiei.

Grupul de Actiune Locala Terasa Brailei este creat si functioneaza dupa cum urmeaza:

- Adunarea Generala
- Consiliul Director
- Cenzor
- Comitetul de selectie a proiectelor
- Compartimentul administrativ

Adunarea Generala este organul de conducere si este alcatuit din membri fondatori (in aceasta etapa) - Partenerii GAL-ului

Dintre atributii amintim:

- ❖ Aproba strategia de dezvoltare
- ❖ Aproba bugetul de venituri si cheltuieli si bilantul

„Sprijin pentru Strategia zonei Terasa Brailei”



- ❖ Alege si revoca membrii Consiliului Director

Consiliul Director - asigura punerea in practica a Hotararilor Adunarii Generale

Dintre atributii amintim:

- ❖ Prezinta Adunarii Generale raportul de activitate, executarea bugetului de venituri si cheltuieli
- ❖ Coordoneaza activitatea curenta
- ❖ Aproba organigrama si politica de personal

Compartimentul administrativ va avea in componenta:

- ❖ Manager de proiect
- ❖ Responsabili cu animarea
- ❖ Responsabili cu monitorizarea
- ❖ Consultanti externi

Vor fi angajate la nivelul GAL-ului 3 persoane care vor asigura functiile de management, monitorizare (evaluare) si animare. Angajarea se va realiza pe baza unor contracte individuale de munca de 4 ore/ zi cu respectarea prevederilor Codului Muncii si a legislatiei cu incidenta in reglementarea conflictului de interese.

Personalul administrativ angajat va avea urmatoarele responsabilitati:

- ❖ Vor propune partenerilor (Adunarii Generale) procedurile de selectie specifice fiecarei masuri
- ❖ Pregatesc lansarea de proiecte
- ❖ Asigura publicarea propunerilor de cereri de proiecte
- ❖ Primesc Cererile de finantare
- ❖ Verifica Cererile de finantare
- ❖ Evalueaza Cererile de finantare
- ❖ Intocmesc un raport intermediar pentru eligibilitate inainte de aprobare
- ❖ Monitorizeaza implementarea strategiei pe baza unor tipizate elaborate
- ❖ Raspund de functionarea site-ului
- ❖ Verificare si conformitate Cereri de plata

Formatted: Font: Trebuchet MS, English (United States)

Atributii manager de proiect:

- ❖ Coordoneaza activitatea echipei administrative
- ❖ Coordoneaza toate ctivitatile proiectului
- ❖ Asigura comunicarea cu partenerii si cu serviciile externalizate
- ❖ Raspunde de asigurarea resurselor necesare
- ❖ Administreaza bugetul in conformitate cu procedurile interne
- ❖ Asigura circuitul informatiilor
- ❖ Activitati specifice de animare

Formatted: Font: Trebuchet MS, English (United States)

Atributii responsabil animare:



- ❖ Colaboreaza pentru elaborarea materialelor necesare
- ❖ Stabileste tipurile de activitati
- ❖ Intocmeste graficul de realizare a activitatilor
- ❖ Coordoneaza activitatile de animare
- ❖ Asigura comunicarea cu partenerii pentru realizarea activitatilor de animare

Atributii responsabil monitorizare:

- ❖ Coordoneaza procesul de monitorizare al proiectului
- ❖ Elaboreaza fisele de monitorizare specifice
- ❖ Pregateste rapoartele de monitorizare
- ❖ Colaboreaza cu partenerii pentru realizarea procesului de monitorizare
- ❖ Stabileste si pune in practica calendarul de activitati pentru realizarea monitorizarii
- ❖ Elaboreaza instrumentele pe baza carora se vor culege periodic informatiile referitoare la implementare
- ❖ Asigura functionarea site-ului
- ❖ Activitati specifice de animare

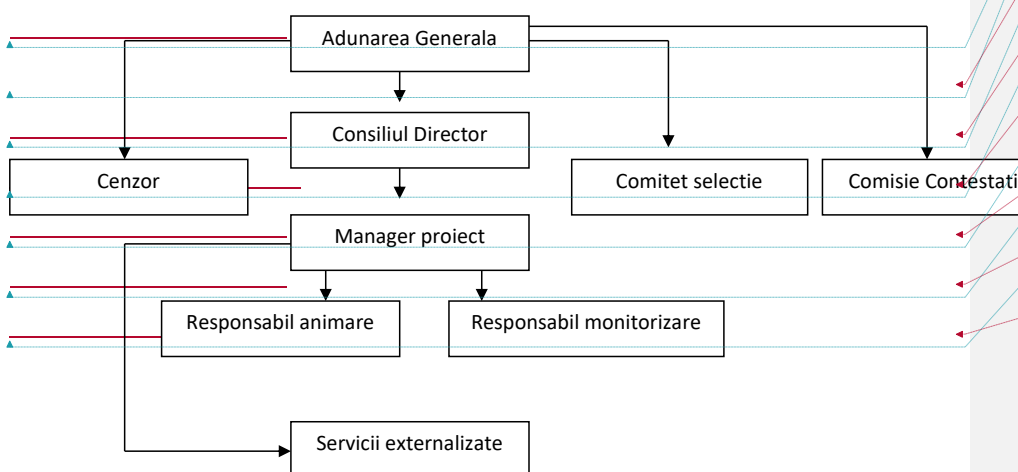
Formatted: Font: Trebuchet MS, English (United States)

Atributii secretar:

- Asigura suportul administrativ pentru activitatile asociatiei;
- Coordoneaza corespondenta la nivelul GAL-ului;
- Tine evidenta prezentei si intocmeste punctajele;
- Asigura relatiile de comunicare cu tertii;
- Asigura secretariatul tehnic si logistic la intalnirile si evenimentele organizate.
- Activitati specifice de animare

Formatted: Indent: Left: 1.27 cm, No bullets or numbering

**Organigrama**



Formatted: Font: Trebuchet MS

Formatted: Font: Trebuchet MS

Formatted: Tab stops: 4.83 cm, Left

Formatted: Font: Trebuchet MS

Formatted: Tab stops: 4.83 cm, Left + Not at 5.01 cm

Formatted: Font: Trebuchet MS

Formatted: Tab stops: 4.83 cm, Left + Not at 6.65 cm + 10.62 cm

Formatted: Font: Trebuchet MS

Formatted: Tab stops: 4.83 cm, Left + Not at 5.01 cm

Formatted: Font: Trebuchet MS

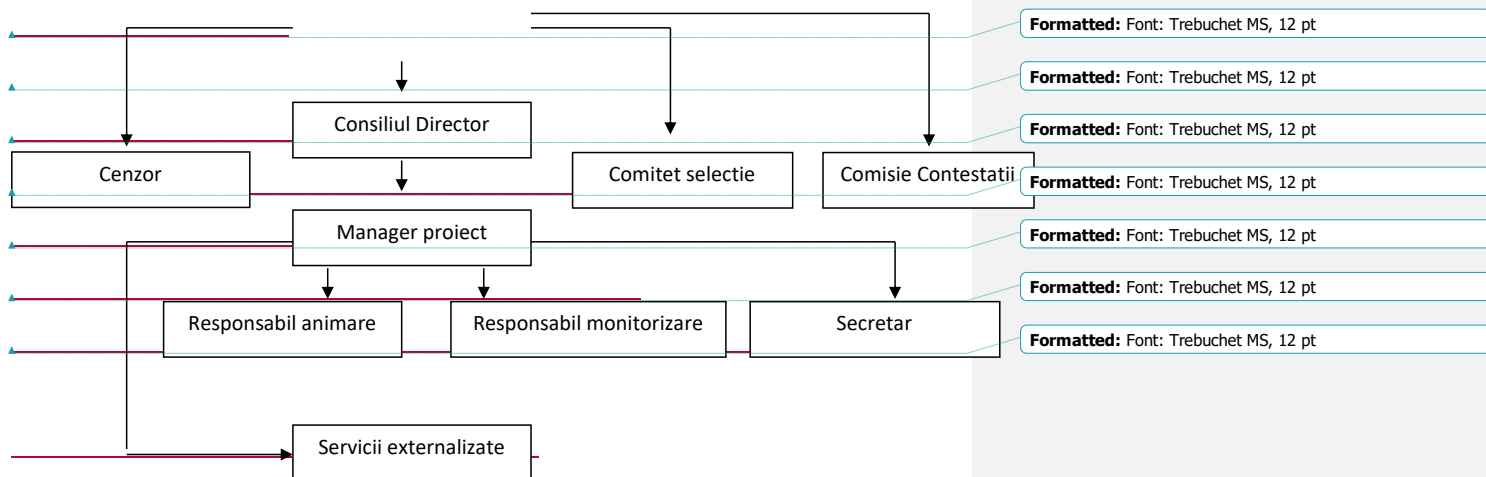
Formatted: Tab stops: 4.83 cm, Left + Not at 10.98 cm

Formatted: Font: Trebuchet MS

Formatted: Tab stops: 4.83 cm, Left + Not at 10.98 cm + 12.02 cm



### Organigrama



Formatted: Font: Trebuchet MS, 12 pt

Formatted: Font: Trebuchet MS, 12 pt

Formatted: Font: Trebuchet MS, 12 pt

Formatted: Font: Trebuchet MS, 12 pt

Formatted: Font: Trebuchet MS, 12 pt

Formatted: Font: Trebuchet MS, 12 pt

Formatted: Font: Trebuchet MS, 12 pt

Formatted: Font: Trebuchet MS, 12 pt

Modalitatea prin care se va realiza evaluarea Strategiei de Dezvoltare Locala se va regasi intr-un Plan de Evaluare aprobat de parteneri.



## Capitolul 10- Planul de finantare al strategiei

Planul de finantare al Strategiei de Dezvoltare Locala este compus din:

- Componenta A - valoarea aferenta teritoriului si populatiei - **783.288 euro**
- Componenta B - valoarea aferenta nivelului de calitate obtinut in urma procesului de evaluare si selectie al SDL

### Componenta A - mod de calcul:

Populatie totala la nivelul GAL-ului -  $16.037 \times 19,84$  Euro/locuitor = 318.174,08 euro

Suprafata totala  $472,02$  kmp  $\times 985,37$  euro/kmp = 465.114,35 euro

Valorile estimative pe masuri corelate cu analiza diagnostic si analiza SWOT sunt urmatoarele:

Nr.crt.	Masura	Valoare estimata euro
1	M6/6B Dezvoltarea infrastructurii locale	320.631
2	M7/6B Infiintarea de furnizori de servicii sociale	30.000
3	M2/1C Formare profesionala in mediul rural	21.000
4	M3/3A Cresterea valorii adaugate a produselor agricole prin comercializare directa	50.000
5	M5/6A Infiintarea de activitati non-agricole prin achizitii	90.000
6	M4/5C Ferma verde	90.000
7	M1/1A Infiintarea struturilor asociative	25.000

Pentru cheltuielile de functionare si animare s-a calculat 20% din 783.288 euro

Total cheltuieli de functionare si animare = 156.658 euro



## Capitolul 11 - Procedura de evaluare si selectie a proiectelor propuse in cadrul SDL

Comitetul de selectie este organismul tehnic cu responsabilitati privind selectarea Cererilor de Finantare depuse.

Comisia de contestatie este organismul tehnic cu responsabilitati privind solutionarea contestatiilor efectuate privind rezultatele procesului de selectare a Cererilor de finantare.

Comitetul de Selectie si Comisia de Contestatii vor fi organizate si vor functiona in baza unui Regulament , care va fi aprobat de catre Adunarea Generala.

Comitetul de selectie - se stabileste prin Hotararea Adunarii Generale si va fi format din 53% reprezentanti ai sectorului privat si societate civila si 47% reprezentanti ai sectorului public.

Comitetul de selectie are in componenta un presedinte si 6 membri.

Se vor prevedea un numar de 7 supleanti cu respectarea proportiei de reprezentativitate.

Obligatiile membrilor comitetului de selectie:

- ✓ Sa respecte Regulamentul
- ✓ Sa asigure confidentialitatea lucrarilor si impartialitatea deciziilor
- ✓ Sa anunte in scris daca se afla in stare de conflict de interese
- ✓ Adoptarea deciziilor se face cu majoritate de voturi
- ✓ Fiecare decizie se consemneaza in Procesul verbal
- ✓ Selectia proiectelor se va face dupa regula :dublu cvorum” (in momentul selectiei sa fie prezenti cel putin 50% dintre membri, din care peste 50% sa fie reprezentanti din sectorul privat si societatea civila)

Se va stabili si Comisia de Contestatii cu aceiasi reprezentativitate ca la Comitetul de Selectie.

Tabel cu componenta Comitetului de Selectie:

PARTENERI PUBLICI 42.85 %		
Partener	Funcția în CS	Tip/Observatii
UAT CAZASU	Presedinte	Va desemna membru supleant
UAT TRAIAN	Membru	Va desemna membru supleant
UAT TUDOR VLADIMIRESCU	Membru	Va desemna membru supleant
PARTENERI PRIVATI 42.85%		
Partener	Funcția în CS	Tip/Observatii
SC GABAMI AGRO SERV SRL	Membru	Va desemna membru supleant
SC PISCERB AGRO FARM SRL	Membru	Va desemna membru supleant
SC FERMALIMENT SRL	Membru	Va desemna membru supleant
SOCIETATE CIVILA 14.28%		
Partener	Funcția în CS	Tip/Observatii
ORGANIZATIA UTILIZATORILOR DE APA PENTRU IRIGATII UNIREA TRAIAN	Membru	Va desemna membru supleant

*„Sprijin pentru Strategia zonei Terasa Brailei”*



---

Membrii supleanti vor fi stabiliti de catre fiecare partener cuprins in componenta Comitetului de selectie din structura de organizare a acesteia. Membru supleant va avea aceleasi atributii si va respecta aceleasi reguli ca si membrii permanenti.



## Capitolul 12- Descrierea mecanismelor de evitare a posibilelor conflicte de interese conform legislatiei nationale.

In cadrul implementarii SDL se vor monitoriza membrii Comitetului de Selectie si a Comisiei de Contestatii.

Monitorizarea se va realiza in concordanta cu legislatia nationala in vigoare privind conflictul de interese astfel:

- o Se va aduce la cunostinta fiecarui membru prevederile legislatiei nationale;
- o Fiecare membru va completa o declaratie pe proprie raspundere privind evitarea conflictului de interese si a incompatibilitatilor.

Se vor aplica urmatoarele reguli generale:

- Nu au dreptul sa fie implicati in procesul de selectie urmatoarele persoane:
  1. Persoane care detin parti sociale, parti de interes, actiuni in cadrul unuia dintre potentialii beneficiari care au depus Cerere de Finantare pentru Selectie
  2. Persoane care fac parte din Consiliul de Administratie, Organele de Conducere sau de supervizare a unuia dintre potentialii beneficiari care au depus Cerere de Finantare
  3. Sot, sotie, ruda sau afin pana la gradul al doilea inclusiv cu persoane care fac parte din Consiliul de Administratie, Organele de Conducere sau de Supervizare a unuia dintre potentialii beneficiari care au depus Cerere de Finantare.
  4. Persoane despre care se constata ca pot avea un interes de natura sa le afecteze imparialitatea pe parcursul procesului de selectie.

- Fiecare membru al Comitetului de Selectie va completa o declaratie pe proprie raspundere pentru fiecare proces de selectie. Pentru a se asigura atat respectarea legislatiei cat si transparenta necesara in procesul de implementare a SDL se vor realiza pentru fiecare membru in parte si pentru fiecare sesiune de proiecte evaluarea conflictului de interese prin analizarea documentelor justificative a potentialilor beneficiari de fonduri europene (act constitutiv, certificat constatator ORC). Pentru toti cei implicati in procesul de evaluare si selectie a proiectelor se va asigura comunicarea datelor personale pe site-ul GAL-ului.

Formatted: Space After: 10 pt

Formatted: Font: Trebuchet MS